



SVAZ
ZAKLÁDÁNÍ
A ÚDRŽBY ZELENĚ

Inspirace

číslo 4 | 2013

LIPOVÁ RATOLEST 2013

O JEDNOTĚ V OBORU ZAHRADNÍ A KRAJINÁŘSKÉ ARCHITEKTURY
PŘÍSTROJOVÉ METODY HODNOCENÍ DŘEVIN

Hydrostatické jednonápravové malotraktory
a nosiče nářadí v profesionální realizaci

Rapid

www.rapid-technic.cz

RapidHydrostat



AGROCAR s.r.o., www.agrocar.cz



Zijeme technikou

FOR GARDEN

8. MEZINÁRODNÍ VELETRH ZAHRADNÍ ARCHITEKTURY,
NÁBYTKU, TECHNIKY A VEŘEJNÉ ZELENĚ

Souběžně probíhající veletrhy:

FOR HABITAT / FOR FURNITURE / FOR OFFICE

PVA
EXPO PRAHA
LETŇANY



www.for-garden.cz

20. – 23. 3. 2014

BV TECHNICA
zemědělská • lesní • komunální

KVALITNÍ SORTIMENT NABÍZENÝCH STROJŮ
A ŠPIČKOVÁ KVALITA SERVISU JE ZÁKLADEM ÚSPĚCHU



Středisko Polanka
BV-Technika, a.s.
K Vydralinám 705/2
725 25 Ostrava-Polanka
Tel.: 5956 946-10
Fax: 5956 946-11

Středisko Velký Týnec
BV-Technika, a.s.
Bystrická 370
783 72 Velký Týnec
Tel.: 601 378 086

Středisko Lanškroun
BV-Zemědělská technika, s.r.o.
Dolní Trešnovec 17
563 01 Lanškroun
Tel.: 465 321 559
Fax: 465 321 559

CASE II
AGRICULTURE

www.bvtechnika.cz



V minulých dnech jsem se zúčastnila dvou oborových akcí. První z nich byly již tradiční Dny zahradní a krajinářské tvorby v Luhačovicích, které pořádá Společnost pro zahradní a kraji-

nášskou tvorbu a druhou rozšířené zasedání představenstva Svazu zakládání a údržby zeleně. Každá byla jiná a přece obě v něčem stejné. Oficiální přednášky a prezentace představovaly oborové úspěchy, v kuloárech a v pozdních hodinách jsem viděla mnohé unavené a ustarané tváře, na kterých se podepsal další těžký rok a obavy z budoucnosti. Ale cítila jsem taky odhodlání nevdat to, dál se snažit dělat kvalitní a poctivou práci, udržet své zaměstnance, nerezignovat. Vzpomněla jsem si na jeden článek v novinách, ve kterém psychologové říkají, že prožitek prohry je nenahraditelný. Z neúspěchů lze totiž vytěžit mnohem víc než z výher – sebedůvěru, vyrovnanost i respekt k životu. Prohry bychom proto neměli brát negativně, ale chápat je spíš jako zkušenosti, na kterých je možno stavět. Čtvrté číslo INSPIRACE je taky trochu o vítězstvích a prohrách, protože každá soutěž v sobě tyto dva protipóly obsahuje. Výhodou soutěžících mladých zahradníků v Lipové ratolesti ovšem je, že se dočkali uznání všichni. A soutěž Strom roku? Je způsobem, jak naučit lidi, aby si uvědomili hodnotu zeleně. A pro nás je příležitostí si uvědomit, čím je náš obor výjimečný. Mluví o tom i profesor Mareček ve své úvaze na téma jednoty v našem oboru. Uzavírá ji slovy: „Nedostatky v našem oboru nelze omlouvat jinou, tzv. nenormální dobou. V našem českém království totiž nikdy nebylo všechno normální. Zárukou jeho pozitivního vývoje byli vždy nadšení, obětaví a velkoryse uvažující lidé.“

Pěkné vánoce...
Jana Šimečková



SVAZ
ZAKLÁDÁNÍ
A ÚDRŽBY ZELENĚ

Inspirace



OBSAH 4 | 2013

O JEDNOTĚ V OBORU ZAHRADNÍ A KRAJINÁŘSKÉ ARCHITEKTURY	4-6
Profesor Jiří Mareček se zamýšlí nad otázkou, zda jednotu v oboru není potlačováním tvůrčí svobody	
VYHLÁŠENÍ SOUTĚŽE PARK ROKU A ZAHRADE ROKU 2014	7
Vyhlášení výsledků soutěže Park a Zahrada roku 2014 bude 12. září 2014 v Zámecké jízdárně v Lednici	
STUDENTI ZAHRADNICKÝCH ŠKOL VYBUDOVALI ZA TŘI DNY V ROUSÍNOVĚ NOVÝ PARK	8-11
Ve dnech 17. – 19. září se v Rousínově uskutečnil šestý ročník soutěže mladých zahradníků Lipová ratolest	
JSME TI, CO SÁZEJÍ STROMY	12
Den stromů, který se slaví v České republice 20. října, inspiroval Petra Mičolu k zajímavé úvaze	
STROM ROKU 2013	13
Nadace Partnerství vyhlásila výsledky dalšího ročníku charitativní ankety Strom roku	
PŘÍSTROJOVÉ METODY HODNOCENÍ STABILITY STROMŮ	14-15
Ing. Lukáš Štefl popisuje využití diagnostických přístrojů při hodnocení stability stromů	
HODNOTA TRVALEK A JEJICH TRŽNÍ CENY	16-17
Ondřej Fous se v seriálu o trvalkách zamýšlí nad tím, co ovlivňuje tržní cenu trvalek	
KLESAJÍCÍ KVALITA SADOVNICKÝCH DĚL JE ZBYTEČNÁ?	19
Předseda SZÚZ Rostislav Ivánek představuje materiál „Dokumentace pro výběr dodavatele na údržbu zeleně“	
PŘÍRODNÍ KOUPAČÍ JEZÍRKO VE WELLNESS AREÁLU	20-22
Petr Halama popisuje projekt a realizaci koupacího jezírka u hotelu ve Frýdlantě	
PROJEKT EUROPA CITY	24
Nedaleko Paříže vzniká jedinečný projekt citlivě zasazený do krajiny	
ZAHRADNICKÁ PERSPEKTIVA	26-27
Svaz zakládání a údržby zeleně uspořádal odborné exkurze v rámci vzdělávacího projektu Zahradnická perspektiva	
SLOVO PŘEDSEDY	28
Zamyšlení předsedy představenstva SZÚZ Rostislava Ivánka	

ČASOPIS PODPORUJE



SEZNAM INZERCE

AGROCAR s.r.o. 2, 32 | BV-technika a.s. 2
FOR GARDEN 2 | Arboristická obchodní s.r.o. 15

Vydavatel: Svaz zakládání a údržby zeleně, Křídlovická 68, 603 00 Brno, mob.: +420 777 581 544, e-mail: info@szuz.cz
Redakce: Ing. Jana Šimečková, e-mail: simeckova@szuz.cz, PhDr. Irena Večeřová, e-mail: irena.vecerova1@seznam.cz
Kontakty na inzerci: Ondřej Vejmelka, Tel.: +420 777 810 737, Fax: +420 545 578 056, e-mail: inspirace@szuz.cz
Foto na titulní straně: ©Ekaterina Pokrovsky/Fotky&Foto | **Grafická příprava, sazba a tisk:** Tiskárna Didot, spol. s r.o., Trnkova 119, 628 00 Brno, www.tiskarna-didot.cz | **Registrační číslo:** MK ČR E 15535 | Žádná část tohoto čísla nesmí být bez písemného souhlasu vydavatele šířena.

O JEDNOTĚ V OBORU ZAHRADNÍ A KRAJINÁŘSKÉ ARCHITEKTURY

BYLA VŮBEC NĚKDY, NENÍ POTLAČOVÁNÍM TVŮRČÍ
SVOBODY JEDNOTLIVCŮ, ČI SNAHOU O ROZVÍJENÍ
TYPIZOVANÉHO JEDNOTNÉHO MYŠLENÍ?

OSOBNOSTI



Prof. Ing. Jiří Mareček, CSc.,
MENDELU – ZF Lednice, ČZU Praha
VŠUOZ Průhonice 1971–1991



Jednota není stejnost a v našem oboru ji lze chápat jako komplexnost a logičnost jeho utváření při plném respektování jeho odborné (obsahové) rozmanitosti, uplatňující se ve dvou věcných rovinách. Za „vnitřní“ oborovou jednotu lze považovat věcnou a metodickou provázanost našich dílčích činností (estetika, obytnost, zakládání a údržba, sortimentální skladba aj.). „Vnější“ jednotu by měla představovat provázanost našeho oboru s architekturou, územním plánováním, ekologickými přístupy, s vazbou na zájmové občanské iniciativy aj.. Předpokladem rozvoje jednoty vnější je plné rozvinutí zásad jednoty vnitřní.

K napsání této úvahy mne inspiroval zejména výborný obsah posledního čísla Inspirace: prezentace soutěže „Za parkem a zahradou 2013“, názory představitelů SZÚZ a celoživotní odkaz mého nejbližšího spolupracovníka prof. Ing. Jaroslava Machovce, CSc.

PROČ jsou chrudimské **Vaňkovy stromky nejlepší?**

PROTOŽE

1. jsou zdravé, otužilé,
2. jsou velmi úrodné a brzy rodí,
3. nezmrzají,
4. mají bohaté kořeny,
5. nejsou namrzlé,
6. jsou na správných podnožích,
7. jsou zaručeně pravých druhů,
8. jsou pod stálým dohledem státního fytopathologického ústavu v Praze



Žádejte ceníky! — Rozloha školek přes 100 korců. Poradím vhodný výběr. Vysázení mohou případně provést vlastním odborným personálem.

JOSEF VANĚK, Chrudim.
velkozávod školkařský. — Telefon 54.

A HLAVNĚ VŠUDE SE DOBRĚ DAŘÍ!

Typickým soudobým projevem nejednotnosti v rozvoji našeho oboru jsou např. metodické přístupy řady projektantů, oddělujících estetickou a funkční hodnotu díla od jeho konkrétní sortimentální skladby. Kompoziční hodnota sortimentu je pak pokládána za pouhý dodatek „čistě prostorově chápaného díla“ a její „naplňovatelé“, stojící tak v tvůrčím polostínu, nejsou pokládáni

za rovnocenného partnera a spolutvůrce. Jedná se o hrubé nepochopení podstaty komponování vegetačních prvků, kde základem jejich estetického vnímání je mimořádná souběžnost obou těchto kompozičních hodnot. Estetická hodnota, vytvářená prostorovým řešením a konkrétním taxonem, je ve své podstatě kompozičním vztahem obsahu a formy, který může být ve své sou-

ladné či rozporné formě velmi podstatným tvůrčím přínosem. Krása jako objektivní hodnota vzniká ve spojení s jinou hodnotou, která je v přímém vztahu k posuzovanému objektu (dílu).¹

JEDNOTA V HISTORII

V dlouhodobé historii utváření historických zahrad a parků plnili funkci jakéhosi profesionálního sjednotitele velmi často osvěceni feudálové svým nadhledem a celkovou názorovou kultivovaností. Na vytváření oborové jednoty koncem 19. a počátkem 20. století se významně podílela územní síť zahradnických společenstev, navazující na předchozí velmi aktivní zahradnické spolky a organizace². Důležitou úlohu sehrály pak zejména nově se formující komplexní zahradnické podniky, zahrnující školkařství, projekci i realizaci (Vaněk Chrudim, Valtr Praha, Victoria Brno, Žehušice aj.). Oborovou jednotu dotvářela i řada solidních školkařů, kteří upřednostňovali vhodné taxony před taxony pouze dobře prodejnými (Horák Bystřice p. H., F. Machala v Žehušicích, J. Böhm v Blatné, H. Páv v Lysé n. Labem aj.). Vysoká hodnota zahradně

¹ K. Stibral, O. Dadejčík, V. Zuzka: Úvodem k estetice přírody, In: Česká estetika přírody ve středoevropském kontextu, s. 12-54, Dokořán, 2009.

J. Volek: Obsah, forma a koncepce typu a typičnosti v přírodě, In: Česká estetika přírody ve středoevropském kontextu, s. 127-133, Dokořán, 2009.

² Spolky a organizace zahradnické, In: F. Mareček, Zahradnický slovník naučný, 5, s. 348-355.

architektonických realizací byla v mnoha případech dána rovněž vzácnou tvůrčí a kolegiální spoluprací architektů, urbanistů, zahradníků a kultivovaných pracovníků státní správy. Příkladem takové jedinečné jednoty a vzájemně se plně respektujícího uskupení osobností byl v první polovině 20. století Hradec Králové. Tvořili jej architekti J. Kotěra, J. Gočár, O. Liska, B. Adámek, J. Rejchl aj., dva vysoce kultivovaní starostové JUDr. F. Ulrych a J. V. B. Pilnáček a šéf sadového úřadu pan Otava, který přesto, že byl absolventem pouze dvouleté zahradnické školy v Praze Troji, se stal uctívaným členem této skupiny autorit. Výsledkem této mnohaleté spolupráce bylo vytvoření celé řady vysoce hodnotných kompozičních detailů, vynikajících nejen jednotou architektury a vegetace, ale i urbanistickou strukturou a řešením vnějšího krajinného prostředí města. Nejvýznamnějším opatřením pro vytvoření naší jednoty a tedy i možnosti koncepčního rozvoje oboru, bylo založení zahradnického výzkumu v Průhonících v roce 1927. Zřizovatelem bylo tehdejší koncepčně pracující ministerstvo zemědělství, které pro tento účel zakoupilo celé průhonické panství, včetně zámku a parku.

JEDNOTA V 2. POL 20. STOLETÍ

Druhá polovina dvacátého století, konkrétně rozpětí let 1948–1989, představovala bohužel ve většině případů hluboce negativní zásah do koncepčního, přirozeně rostlého rozvoje našeho oboru, tedy do jeho oborové jednoty. Projektová činnost se rozpadla do řady nově zřízených projektových ústavů (Stavoprojekt, Chemoprojekt, Keramoprojekt, Agroprojekt aj.), kde se nejčastěji jako jediný trosečník, bez možnosti jakýchkoliv širších oborových vazeb, pohyboval jakýsi „sadovník“, posměšně „zelinář“. Ten v rámci svých omezených pravomocí pouze zelenými barevami doplňoval příslušnou projektovou dokumentaci daných ústavů. Školkařství, „odbřemeněné“ od někdejší projekce a realizace, se v nesourodém odborném zaměření rozplynulo ve sféře státních statků a zemědělských družstev. Zvláštní pozici pak měl náš obor v městských komunálních podnicích, kde byl svým významem a možnostmi zařazen (při plné účtě) k popelářům, metařům, správcům vodovodů a kanalizací apod. Celostátní koncepce rozvoje takto roztržitěného oboru jako celku neexistovala, protože byla oficiálně nežádoucí. Valná část činnosti oboru byla zúžena na tzv. „sídlíštní zeleň“ s velmi omezenými tvůrčími předpoklady. Městské parky vznikaly zcela výjimečně, re-

alizace okrasných, obytné a esteticky hodnotných zahrad byla oficiálně i občansky málo žádaná. Význam rodinných zahrad, jako jednoho z plošně nejvýznamnějších vegetačních celků, byl záměrně směřován pouze k pěstování ovoce a zeleniny.³ Oficiálně povolené zájmové činnosti, zaměřené do oblasti zahradní architektury, měly pouze více méně symbolickou, svým vlivem výrazně omezenou působnost (Skalničkáři, Horticlub, Dagla aj.). Publikování článků z oblasti zahradní a krajinné architektury bylo možné pouze v rámci postupně vycházejících časopisů „Zahradnické listy“, „Zahradnictví a zelinářství“ a „Zahradnictvo“, kde bylo ve smyslu oficiálních názorů umístěno téměř vždy do zadních stran časopisu, tedy až za ovocnářství, zelinářství a ochranu rostlin a bylo plně dáno stupněm osvětlení příslušného redaktora. Časopis „Krása zahrady“, jehož vydávání jsem v nadějném roce 1968 prosadil ve SZN Praha, bylo při nástupu normalizace v roce 1969 jako naprosto nežádoucí zastaveno, přestože časopis měl již asi 20 000 odběratelů. V rámci takovéto, dlouhodobě k našemu oboru cíleně zaměřené negativní státní politiky, je třeba vysoce hodnotit řadu dílčích úspěchů, kterých bylo dosaženo díky obětavosti, pocitu osobní zodpovědnosti, lásky a zodpovědnosti k oboru. Tuto zdola se šířící oborovou jednotou se snažila rozvíjet, často

3 Činnost oficiálně povolené, celostátní zahrádkářské organizace, byla oficiálními místy hodnocena a trpěna především podle vykázaného množství sklizeného ovoce a zeleniny, estetické a obytné funkce zahrad byly považovány za naprosto vedlejší aktivity, řada někdejších hodnotných obytných zahrad, založených v první polovině 20. století jako hodnotné prostředí vilových domů, byla v důsledku „změny nájemníka“ přeměněna na tzv. „užitkové“. Např. díla J. Vaňka, J. Kumpána aj.



na úkor svého osobního prospěchu, řada dnes již většinou nežijících kolegů a kolegů a četné lokální iniciativy. Ve své době nejkompaktnější útvar zahradní a krajinné architektury s řadou výborných výsledků představoval např. pražský podnik „Sady, lesy, zahradnictví“. Nově vznikly vysoce fundované školky v Litomyšli, byl zahájen rozvoj systému příměstské vegetační soustavy kolem Prahy. Profesor Scholz prosadil realizaci zahradnických oborů v Lednici a realizoval při ČAZV celostátní metodickou komisi pro rozvoj městské zeleně a zahradní a krajinné architektury. Podařilo se v téměř celostátním měřítku uplatnit osvětově propagační a pěstitelskou organizaci Rosa Club, ve své době se velkoryse začala rozvíjet celostátní výstava Flora Olomouc. Doc. Kavka ubránil před různými oficiálními nájezdy okrasný charakter Výzkumného ústavu okrasného zahradnictví v Průhonících. Nebylo však v jeho silách zabránit jednomu z nejhrubších negativních zásahů do našeho oboru, kterým bylo násilné odnětí Průhonického parku v roce 1962 jako do té doby tradičního oborového výzkumu a oborové prezentace. Nová Dendrologická zahrada, která vznikla v Průhonících po roce 1971, byla nutnou reakcí na tento hrubý zásah. Touhu po naší oborové jednotě a zodpovědnost za koncepční rozvoj oboru máme tedy v genech. Měli bychom si vážit toho, že máme na co navázat a že naše minulost patří k minulosti evropské, kterou vytvářeli ti mnozí před námi i v době, kdy to nebylo žádané či populární.

Zhruba a velmi zkráceně je takto možno charakterizovat nedávný vývoj vnitřní a vnější jednoty našeho oboru, na který

jsme navázali po roce 1989. Prakticky dvě generace našich mladších kolegů a kolegyň strávily svá neplodnější léta v podmínkách vzájemné izolovanosti jednotlivých oborových profesí a v záměrně utvářeném společenském i věcném nedocenení šíře a významu našeho oboru, který v mnoha směrech přežívá do dnešních dnů. Při hledání nových soudobých forem jednoty (konceptce) může být kromě poznání zahraničních zkušeností užitečné i poznání kořenů našeho oboru.

ZAKLÁDÁNÍ A ÚDRŽBA ZELEŇ JAKO SJEDNOCUJÍCÍ HODNOTA

Při tradičním respektování věcné šíře a uplatňování jednoty (rozvoje) našeho oboru vždy měla a má zvláštní metodickou důležitost zakládání a údržba vegetačních celků, protože se zde ve vzájemné nutnosti setkávají veškeré zúčastněné profese a hlediska. Zakládání a údržba zeleně proto nejsou pouhými doplňky naší činnosti, ale svojí podstatou rovnocennou tvůrčí, obor sjednocující hodnotou. Významným prostředkem pro rozvoj činnosti a myšlení v tomto komplexním smyslu má např. SZÚZ dlouhodobě rozvíjená soutěž o nejkrásnější zahradu a park roku, jejíž výsledky za rok 2013 byly publikovány v minulém čísle časopisu INSPIRACE. Jednota – sounáležitost všech zúčastněných oborů a hledisek zde velmi dobře vyniká. Zvláštním přínosem jejího pojetí je tzv. „poloha zdola“, v níž se nesnaží být světovou či celostátní, ale místní, lokální, kde odměnou je pouze poděkování, podání ruky a občanský příspěvek k obnově naší národní kultury. Nastavení hodnotících hledisek, charakterizovaných kolegou Ing. Mičolou jako souznění uživatele se zahradou, je metodicky výborným a Čapkovsky moderním přístupem, za který je třeba pořadatelům celé akce hluboce poděkovat. Velmi užitečné by proto bylo jednak věcné rozšíření této soutěže a jednak širší publikování jejích výsledků, které mohou podstatně rozvinout značně potřebnou občanskou informovanost o našem oboru.

Významnou formou komplexního rozvoje (jednoty) našeho oboru by mohlo být navázání na aktivity někdejších městských „Sadových úřadů“, které nebyly pouze pasivní službou, ale současně i koncepčním centrem dalšího rozvoje sídelních vegetačních soustav. Uplatnění takovéto autority plně odpovídá plošnému i funkčnímu rozsahu sídelní vegetace, je v plném souladu s obdobím svobodného rozvoje našeho oboru před rokem 1948 a odpovídá historickým vývojem nepřerušované praxi kolegů v zemích na západ od naší hranice.



HLEDÁNÍ SPOJENCŮ

Ve smyslu komplexního pojetí našeho oboru je třeba hledat duchovní i výkonné spojence. Těmi jsou, ve slibně se rozšiřujícím rozsahu, početní majitelé obytné a esteticky pojatých rodinných zahrad. Obnovují a znovu vytvářejí společenskou vrstvu těch, kteří chápou zahradničení „Čapkovsky“ niterně. Výchozí našich nejpočetnějších odběratelů je třeba postavit na vyšším principu, než je např. většina stávajících televizních pořadů a zahradkářského poradenství v řadě časopisů.

Obnova tzv. „ze spodu“ je sice zdouhává, ale pro rozvoj našeho oboru významná. Nad jejími formami bychom se proto měli hlouběji zamyslet. V úvahu připadají různé formy poradenské služby, širší publikační činnost, rozhlas a televize, odborné kurzy pro vybrané zájemce apod. Vysoká úroveň společenského vnímání zahrad a parků ve Velké Británii není ani zdaleka dána pouze tvůrčí genialitou profesionálů, ale současně rovněž i hluboce zažitým i odborně kultivovaným a fungujícím občanským zázemím.

Významnou úlohou při utváření naší oborové jednoty a koncepčnosti by měly naplnovat střední zahradnické školy, zahradnická fakulta v Lednici a zejména pak VÚKOZ Průhonice, jehož účast na celkové koncepci rozvoje oboru značně poklesla. Jednotlivé předměty a výzkumná řešení (granty) by měly být chápány nejen v užším smyslu daného tématu a osobních představ pedagogů a řešitelů, ale současně i v návaznosti na rozvoj oboru jako celku, tedy v hlubší, vzájemně kolegiální účtě a v pokoře k vysokým kulturním hodnotám a významu našeho oboru. Nedostatky v našich oborech nelze omlouvat jinou, tzv. „nenormální dobou“. V našem českém království totiž nikdy nebylo všechno normální. Zárukou jeho pozitivního vývoje byli vždy nadšení, obětaví, koncepčně a velkoryse uvažující lidé. ■

Foto archiv autora a SZÚZ





2014
PARK ROKU



2014
ZAHRADA
ROKU

SOUTĚŽ PODPORUJÍ



KB BLOK
DOKONALÝ STAVEBNÍ SYSTÉM

**SVAZ ZAKLÁDÁNÍ
A ÚDRŽBY ZELENĚ**

VYHLAŠUJE SOUTĚŽ

PARK ROKU 2014
ZAHRADA ROKU 2014

15. 5. 2014
UZÁVĚRKA PŘIHLÁŠEK DO SOUTĚŽE

ČERVEN 2014
HODNOCENÍ PŘIHLÁŠENÝCH DĚL

12. 9. 2014
SEMINÁŘ PARKY PRO ŽIVOT – ZAHRADY PRO RADOST
představující soutěžní díla

12. 9. 2014
VYHLÁŠENÍ VÝSLEDKŮ SOUTĚŽE
v nově otevřené Zámecké jízdárně v Lednici

Přihlášky a informace:

Svaz zakládání a údržby zeleně

Křídlovická 68, 603 00 Brno

E-mail : info@szuz.cz

WWW.SZUZ.CZ

STUDENTI ZAHRADNICKÝCH ŠKOL VYBUDOVALI ZA TŘI DNY V ROUSÍNOVĚ NOVÝ PARK

V rámci šestého ročníku soutěže „Lipová ratolest“ přetvořily čtyři desítky mladých budoucích zahradníků z celé České republiky nevyužívanou plochu za Záložnou v místo, které bude sloužit pro relaxaci obyvatel. Soutěž každoročně organizuje profesní sdružení Svaz zakládání a údržby zeleně společně s partnerským městem, kterým byl letos Rousínov. „V Rousínově je málo zeleně. Proto jsme se rozhodli zapojit do soutěže, která nám pomohla upravit neutěšený prostor za kulturním domem Záložna,“ uvedla tajemnice městského úřadu Ludmila Havlíčková při zahájení soutěže.



Práce v mokřem terénu byla fyzicky náročná



Park v Rousínově po dokončení soutěže

Soutěž začala ve středu 17. září v 10.30 hodin. Prvním úkolem pro soutěžící bylo správně si rozměřit a vyznačit jednotlivá soutěžní pole, o jejichž přidělení rozhodl los. Každé čtyřčlenné soutěžní družstvo muselo zrealizovat plochu ve tvaru kruhové výseče o výměře cca 40 m².

Projekt pro soutěž mladých zahradníků v Rousínově, který zpracovala Ing. Jana Vrbasová, měl motto „Slunce nad lipami“. Hlavní dominantou dosud nevyužívaného prostoru v zadním traktu objektu Záložny jsou totiž čtyři vzrostlé lípy, pod nimiž navrhla projektantka novou úpravu ve tvaru kruhové „sluneční“ dispozice. Soutěžící museli během tří dnů vydláždít zpevněnou plochu

z pískovcové nepravidelné dlažby, vysázet živý plot z tisů, listnatý strom, záhon travin, vytvořit trvalkový štěrkový záhon a položit koberec trávník.

Kromě stíněného prostoru vnitřního dvora se soutěžící museli vypořádat i s nepřízní počasí. Vydatné deště skrápějící plochu ještě den před soutěží udělaly z prostoru za Záložnou téměř bažinu. Terénní úpravy byly pro soutěžící vpravdě očištěm. Ti se však obtížných podmínek nezalekli, a přestože ještě třetí den ráno leckdo z přihlížejících nevěřil, že se park podaří dokončit, v poledne vyšlo nad lipami slunce a ozářilo unavené, ale spokojené soutěžící. Podařilo se. „Náš největší zážitek? Podíleli jsme se na vzniku

velkého krásného díla“, uvedli po ukončení soutěže studenti z ostravské školy.

Tři dny hodnotila soutěžící sedmičlenná porota, v níž byli především majitelé zahradnických firem, ale i projektantka a zástupce Rousínova. O kvalitě soutěžících svědčí skutečnost, že porotci by mnohé studenty zaměstnali ve svých firmách.



Začínáme...





Všichni nakonec svá díla dokončili, takže odborná porota mohla sečíst výsledky, které si do svých tabulek zaznamenávala v průběhu celých tří dnů.

Stupně vítězů obsadila tato družstva:

1. místo Česká zahradnická akademie

Mělník – střední škola a vyšší odborná škola: Petr Blažek, Adéla Bučková Marian Korner, Jitka Tymešová

2. místo Střední škola zahradnická a technická Litomyšl:

Antonín Bohuněk, Viktor Bryscejn, Kamila Cupalová, Veronika Lenhartová

3. místo Střední zahradnická škola Ostrava:

Ondřej Böhm, Anna Hájovská, Kristýna Moravčíková, Tomáš Pawera.

Na pomyslné stupně vítězů vystoupili i organizátoři soutěže – pracovníci městského úřadu, Městských služeb Rousínov, garantka soutěže Marie Straková a další, kteří věnovali svůj čas a úsilí krásné myšlence, která se na-














konec zhmotnila v dílo sloužící obyvatelům Rousínova. Atmosféru soutěže a úroveň organizace za porotce pochválil Jaromír Opravil: „Po dlouhé době jsem se dostal do kolektivu lidí, kteří chtějí svou práci a řemeslo dělat dobře. Jsou ochotni se podělit o znalosti, ale i dobrou náladu, povzbuzení a třeba i domácí slivovici či skvěle napečené sladkosti. Tato příjemná a přívětivá atmosféra mi chybí v celé zbývající společnosti zaměřené na výkon, kdy lidská sounáležitost jde stranou.“

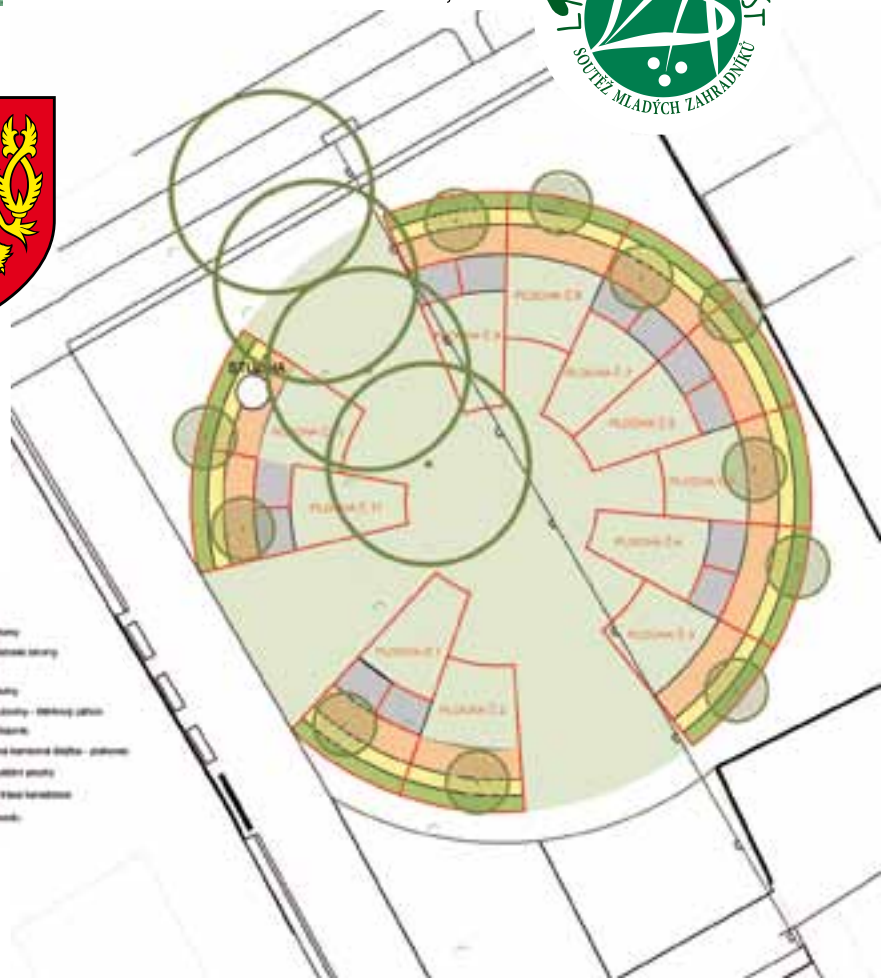
Soutěž mladých zahradníků Lipová ratolest po sobě zanechala další stopu. Po Jihlavě, Olomouci a Třinci přibyla na putovního ježka vlaječka Rousínova, kde už také vědí, že být dobrým zahradníkem znamená mít spoustu znalostí a dovedností. A že správně zasadit strom je velké umění.

Další vlaječka přibude na ježka v září 2014 v Ostravě, odkud se soutěž Lipová ratolest vydá v roce 2015 do Plzně. Snad se nám podaří, aby se reportáže z každého ročníku soutěže staly součástí hlavních televizních zpráv.



Zúčastněné školy

- Plocha č. 1  Střední zahradnická škola, Ostrava, příspěvková organizace
- Plocha č. 2  Střední škola zahradnická Kopidlno
- Plocha č. 3  Střední odborná škola lesnická a strojírenská Šternberk
- Plocha č. 4  Česká zahradnická akademie Mělník – střední škola a vyšší odborná škola, příspěvková organizace
- Plocha č. 5  SOŠ veterinární, mechatizační a zahradnická a Jazyková škola s právem státní jazykové zkoušky, České Budějovice
- Plocha č. 6  Střední odborná škola zahradnická a Střední odborné učiliště Rajhrad
- Plocha č. 7  Střední odborná škola a Střední odborné učiliště Třešť
- Plocha č. 8  Střední škola zemědělská, Olomouc
- Plocha č. 9  Střední škola zahradnická a technická Litomyšl
- Plocha č. 10  Střední odborná škola zahradnická a Střední odborné učiliště Rajhrad
- Plocha č. 11  Střední odborná škola zahradnická a Střední odborné učiliště Rajhrad



OHLASY POROTY

Ing. Jana Vrbasová (autorka projektu): Soutěže jsem se zúčastnila takhle zblízka poprvé, bylo přínosné pozorovat, v jaké kvalitě a časových dimenzích jsou studenti schopni úkol zvládnout. Obtížné pro soutěžící bylo především vytyčit si správně soutěžní plochu.

Ing. Jaromír Opravil, jednatel firmy ZAHRA-DA Olomouc s.r.o.: Pro soutěžící bylo podle mého názoru nejobtížnější správně a logicky si zorganizovat pracovní postup tak, aby nedělali zbytečnou práci a neztráceli čas.

Ing. Helena Krbušková, Městské služby Rousínov: Hodnotit práci druhých není vždy jednoduché, obzvláště když soutěžící pracovali

OHLASY ŠKOL

Pedagogického doprovodu jsme se zeptali, v čem vidí přínos soutěže mladých zahradníků Lipová ratolest. Zde jsou některé odpovědi:

- Přínos soutěže je nesporný. Žáci jsou nuceni spolupracovat, vyslechnout názory porotců a přiměřeně na ně reagovat.
- Studenti zjistí zač je toho loket, seznámí se s reálnou činností a najdou v sobě skryté potenciál.
- K takové práci se studenti moc nedostanou. Musí být samostatní. Je tu srovnání s ostatními.
- Studenti musí spolupracovat v týmu a týmy mezi sebou navzájem.



Porotci Aleš Kurz a David Mičan v průběhu soutěže

s obrovským elánem a nasazením. Cítila jsem vůči soutěžícím velkou zodpovědnost a podle mého názoru jsou vítězové všichni zúčastnění.

Jan Kuchař, majitel firmy Zahrady Hanýz s.r.o.: Dílo se opravdu zdařilo jako celek, organizace byla výborná a soutěžící bystří a pracovití. Výborná byla i spolupráce s Městskými službami města Rousínov.

- Oceňuji, že se zde dozvíme novinky a seznámíme se s lidmi z oboru, což podporuje i náš růst.
- Soutěž rozvíjí žáky ve všech aspektech, oborových i komunikativních. Cením si i setkání s kolegy učiteli.
- Studenti mají možnost si v reálných podmínkách vyzkoušet své teoretické znalosti.



Vzorová výsadba vzrostlé katalpy



Předseda poroty Martin Příbyl kontroluje vážení hnojiva



OHLASY POŘADATELSKÉHO MĚSTA

Ing. Marie Straková, garantka soutěže:

„Uspořádat soutěž v Rousínově byla výborná volba. Ukázalo se, že nezáleží na velikosti města, ale na ochotě se zapojit. Podařilo se sestavit vysoce kompetentní porotu, což sami její členové prokázali při ukázkové a poměrně složité výsadbě vzrostlé katalpy. Tím si získali u soutěžících a pedagogického doprovodu velký respekt. Úroveň soutěžících stoupá



Příprava terénu pro pokládání kobercového trávníku



a studenti také mnohem lépe reprezentují svoji školu i sami sebe svým vystupováním a zevněškem. Zlepšuje se také vybavení týmů rozličným profesionálním nářadím.“

Ing. Eliška Škrobová, členka realizačního týmu, MÚ Rousínov:

„Třídenní soutěži předcházela roční příprava projektu a prostranství za Záložnou. Místní občané jsou nadšení, park se jim líbí a těší se, až bude dokončena i oprava Záložny, dostavěno a zastřešeno podium a vybudována zahradní restaurace se sociálním zařízením. Místní divadelní spolek i rousínovské hudební sbory už nacvičují představení, která uvedou v novém parku.“

Až na jaře rozkvetou cibuloviny, které zasadili mladí zahradníci, přijedeme se do Rousínaova znovu podívat.



Pokládání kobercového trávníku

Text: Ing. Jana Šimečková, Foto: Archiv SZÚZ

SOUTĚŽ LIPOVÁ RATOLEST 2013 PODPOŘILI



Zahrada Olomouc s. r. o.



Ivánek – Zeman v. o. s.



Zahrady Hanzl s. r. o.



Zahradnictví Šimková, s. r. o.



Ing. Martin Závodný



AGROCAR s. r. o.



Baobab s. r. o.



Ekogreen, s. r. o.



ACRIŠ zahrady s. r. o.



Ing. Josef Zapletal



DIKÉ Zahrady s. r. o.



Lorberg Baumschulen



Ing. Kristián Korner



Ing. Vojtěch Doležal



K+K Zahrada s. r. o.



Agrostis Trávníky, s. r. o.



BB com s. r. o.



Ing. Jiří Vrbaš



Park sadovnické a krajinářské úpravy s. r. o.



Zahradní architektura Kurz, s. r. o.



DuPont CZ s. r. o.



Gabriel s. r. o.



David Mičan - Zahrada M

JSME TI, CO SÁZEJÍ STROMY

AKTUÁLNĚ



Ing. Petr Mičola



Někdy vám padne do oka fotografie. Stalo se mi to nedávno s touto, která je asi odněkud z Jemenu nebo Jordánska. Neznámého autora zřejmě upoutala scenérie, stáhl tedy okénko klimatizovaného vozu a zmáčkl spoušť. Celou plochu snímku vyplňuje bílý písek se skalami tak starými, že jsou u paty do výšky obsypány zvětralým suťovým polem. Vyprahlé místo, kterým byste možná chtěli projet k přímořskému letovisku, ale určitě neláká k zastavení a spočinutí.

Ale uprostřed té pustiny roste strom. Jeden jediný strom, který vrhá stín v žáru poledního slunce. Vypadá zde nepatříčně, asi jako byste narazili v hluboké divočině tajgy na telefonní budku. Pod jeho korunou, o kmen opřený, sedí chlapec a kolem postává stádečko ovcí ukrytých ve stínu před palčivými paprsky. Z fotografie vyzařuje klid, souznění a harmonie malinké oázy uprostřed nehostinné pouště. Nevím, jak na to pohlížel fotograf, ale pro mě je to výjev přímo mystický. Slunce, nebe a strom rostoucí mezi nebem a zemí, chrání nás, křehké živé bytosti.

Stromy provázejí člověka už po celé věky. V dávných dobách byly uctívány, zdobený a opěvovány. Užaslý perský král Xerxes v obdivu zlatem zdobil mohutný platan. Egypťané se klaněli sykomoru, symbolu bohyně nebes Hathor. Platón si byl jist, že musí mít ve svém ideálním státě stromové háje.

Keltové sestavovali kalendář, který se řídil podle stromů. Číňané sázeli strom na hrob, aby posílili duši zemřelého.

Naše moderní civilizace je jiná, chce ovládat a víc věří vymoženostem technického pokroku, mystice hrubého národního produktu a zvyšování zisku, než souznění s přírodou. Vytlačuje lesy ze svého teritoria, využívá nad únosnou mez bohatství dřeva a nechce si přiznat, že stromy jsou pro přežití člověka stejně důležité jako jeho racionalita a tvůrčí potenciál. A pak se mi v mysli vynoří takoví lidé jako Louis le Roy, bláznivý holandský sochař, který volá po celé Evropě „Nechte to růst“ a staví v Mildame u Heerenveenu svoji Ekokatedrálu. Elzéard Bouffier, který na voňavém jihu Francie tiše a trpělivě spouští do vyprahlých jamek tisíce žaludů, aby za ním vyrůstal les. Pan Košík z Černovíra, který pomáhá nadšeným lidem zakládat v olomouckých rovinách „rodinné háje“. A samozřejmě Julius Sterling Morton z Nebrasky, novinář a nadšenec, jehož zásluhou se dnes po celém světě slaví „Den stromů“.

Je to jen záblesk, jemná komunikace mezi okem, snímajícím výjev z fotografie a mozkiem, který všechno přetváří na palčivou myšlenku, že bez stromů se přece křehký systém naší planety musí nakonec rozpadnout v písek a prach té starobylé Jordánské krajiny. ■

VZPOMÍNKA NA „DEN STROMŮ“

První (tehdy ještě neoficiální) svátek stromů byl pořádán již 10. dubna 1872 ve státě Nebraska, která byla v té době prakticky bez stromů. Iniciátorem akce, která měla vše změnit, byl tehdy novinář Julius Sterling Morton. Díky Mortonovu zápalu a nadšení jeho krajanů se jen onen dubnový den roku 1872 podařilo vysadit kolem jednoho milionu stromů.

Na našem území se Den stromů slaví přibližně od počátku minulého století. Stromové slavnosti byly v Čechách poprvé masově pořádány Svazem spolků okrašlovacích v roce 1906 a konaly se počátkem dubna. V první Československé republice měly oslavy i oficiální podporu Ministerstva školství a osvěty, které ve svém výnosu z roku 1919 podpořilo konání Stromkového dne. Bylo zde konstatováno, že „akce v předešlém roce měla velký úspěch věcný i morální, neboť bylo zasázeno desetitisíce stromů a u mnohých byla probuzena láska k přírodě a ke stromoví“.

Organizace FAO (Food and Agriculture Organisation) Spojených národů přijala v roce 1951 následující usnesení: „Konference shledala jako potřebné, aby si všichni lidé uvědomovali jak estetickou a psychologickou, tak i hospodářskou hodnotu lesa, a proto se doporučuje, aby se každoročně ve všech členských státech slavil světový svátek stromu, a to v době, kdy se to za lokálních podmínek zdá být příhodné“.

V České republice byla tradice Dne stromů přerušena válkou a komunistickým režimem obnovena 20. 10. 2000 díky iniciativě ředitele Botanické zahrady UK RNDr. Václava Větvíčky a dřevosochaře Martina Patříčného.

Den stromů se nyní slaví 20. října nejen v České republice, ale i v Polsku a na Slovensku. Dvacátý říjen se tak stal středoevropským Dnem stromů.

Myšlenku oslav Dne stromů rozvíjí Nadace Partnerství a tento den se vyhlašují výsledky celostátní ankety Strom roku, do které se v uplynulých dvanácti letech zapojilo téměř půl milionu hlasujících.

STROM ROKU 2013

Anketu Strom roku pořádá Nadace Partnerství již dvanáct let. V průběhu této doby obdržela přes 1000 návrhů na Strom roku a do hlasování se zapojilo více než 436 tisíc lidí. Anкета je charitativním projektem. Hlasující v anketě doposud přispěli na výsadbu a ochranu stromů v naší zemi částkou 1,8 milionu korun. Úspěšný model ankety se nadaci podařilo zavést také do dalších evropských zemí. Vítězové národních kol v těchto zemích pak postupují do mezinárodní ankety nazvané Evropský strom roku. Anketu Strom roku 2013 spolufinancoval Státní fond životního prostředí ČR ve spolupráci s Ministerstvem životního prostředí. Získané peníze z DMS a zakoupených hlasovacích archů putují zpět k finalistům. Použijí se k ošetření a výsadbě stromů nebo vytvoření propagačních materiálů o stromech podle toho, jaký cíl si navrhovatelé stromů stanovili. Výtěžek sbírky určený na péči o stromy byl letos 130 916 Kč.



DUB OCHRÁNCE VE VIŠŇOVÉ

1. MÍSTO, 6 223 HLASŮ, 19 257 Kč

V roce 2010 postihla Višňovou katastrofální povodeň. Řeka Smědá se vylila z břehů a nejvíce udeřila v části obce zvané Víška. Pod vodou zde bylo 42 domů z celkových 65. Voda s sebou vzala auta, stromy a další materiál. Proti naplaveninám se však postavil mohutný dub, který zde již dlouho roste. I když utrpěl četná zranění, odolal a nespádl. Mnoho hrázděných domů v jeho blízkosti vděčí dubu za to, že ještě stojí, protože ne všechny domy měly takové štěstí. Strom zachránil život také manželskému páru se psem, který přežil na střeše jednoho z domů.

Místní obyvatelé ho i proto nazývají „Dubem ochránцем“ a doufají, že jeho službu již nikdy nebudou potřebovat. K optimismu je vede výstavba protipovodňové hráze, která v současné době nedaleko stromu probíhá.

SKALECKÝ BUK V MNÍŠKU POD BRDY

2. MÍSTO, 5 005 HLASŮ, 17 138 Kč

Majestátní buk vzhlíží do mníšeckého údolí z úpatí Skalky. Vysadili ho spolu s dalšími stromy pravděpodobně v letech 1760–1780, kdy vznikly také kapličky spojující spodní a horní část barokního areálu. Strom přežil nesmírnou zátěž, kterou přinášelo v 50. letech 20. století poddolování těžbou železné rudy. Těžba zasáhla celou lokalitu, ale buk dále rostl a ustál nepříznivá léta režimu. Pověsti vypráví, že sílu buku umocňuje rozdvojení symbolizující, že nikdo na světě není sám a každý má svého ochránce, který nad ním bdí. Skalecký buk jako kavalír a patron pečuje o kostelík sv. Máří Magdalény, po jehož levé straně roste. Svou ochranu poskytuje jako odměnu a projev úcty za Magdalénin kající život.



POBĚŽOVICKÁ LÍPA

3. MÍSTO, 4 172 HLASŮ, 15 295 Kč

Památná lípa velkolistá roste u silnice z Poběžovic do Hostouně, hned naproti vchodu do hřbitova. Patří mezi nejmohutnější lípy v Českém lese a chráněna je od roku 2001. Kolem stromu procházejí všichni, kdo chodí na hřbitov zavzpomínat na své blízké. Lípa tak pravděpodobně pamatuje i pohřeb Heinricha Coudenhove-Kalergi, jehož syn Richard se stal zakladatelem Panevropské unie, předchůdkyně dnešní Evropské unie. Nedaleko lípy stojí boží muka a v pozadí se táhne hřeben Českého lesa spolu s Herštejnem a Lysou horou.

Text: redakce

Foto: Lenka Grossmannová



PŘÍSTROJOVÉ METODY HODNOCENÍ STABILITY STROMŮ

Hodnocení kvalitativního stavu stromů, jejich biomechanické stability a provozní bezpečnosti je důležitou součástí péče o dřeviny rostoucí mimo les. První a základní krok v procesu hodnocení stability stromů představují vizuální metody. Ve specifických případech se však stávají cenným nástrojem ke zjištění exaktních údajů o vlastnostech dřeva stromů a o vlivu případných defektů na stabilitu stromů přístrojové metody hodnocení.

TECHNOLOGIE



Běžně používané metody vizuálního hodnocení jsou ve většině případů dostačující. Dokážou rozpoznat běžné typy defektů, reakci stromů na tyto defekty, symptomy možného selhání apod. V některých případech však nelze pomocí vizuálních metod jednoznačně stanovit rozsah zjištěného defektu a jeho vliv na stabilitu stromu (například v případě uzavřených dutin, hnilob apod.). Následující text popisuje přístrojové metody hodnocení za využití diagnostických přístrojů k detekci hnilob, dutin a trhlin pomocí vrtané sondy (penetrometry) a pomocí ultrazvuku (akustické tomografie). Navazující evaluací lze stanovit vliv zjištěných skutečností na stabilitu stromu.

PENETROMETRY

Penetrometry jsou přístroje měřící odpor, který klade dřevo proti pronikajícímu vrtáku malého průměru (cca 3 mm). Z tohoto důvodu jsou tyto přístroje často označovány pojmem „inteligentní vrtačky“. Měření

je zjištěn příkon nutný k provrtání dřeva, z něhož lze stanovit jeho hustotu. Výstupem z hodnocení je lokální (bodová, resp. liniová) detekce dutiny, trhliny či hniloby. Na základě vícero měření je možné stanovit tloušťku zbytkové stěny hodnocené partie kmene.



Hodnocení penetremetrem – detail (přístroj Resistograph)

Hodnocení vlastností dřeva stromu pomocí penetrometru (přístroj Resistograph).



Údaje o rozsahu a tloušťce zbytkové stěny jsou často využívány jako vstupní informace, které zpřesňují expertní výpočet odolnosti stromu proti zlomu či torzi metodou WLA (Wind Load Analysis).

AKUSTICKÉ TOMOGRAFY

Tyto přístroje měří akustické vlastnosti dřeva. Po obvodu hodnocené partie kmene se umístí kombinované senzory, které slouží k vyslání i příjmu akustického signálu. Po klepání speciálního kladívka do jednotlivých senzorů je vyslán akustický signál (zvuková vlna). Rychlost průchodu této vlny kmenem



Akustický tomograf – průběh vlastního měření (přístroj ARBOTOM 3D).

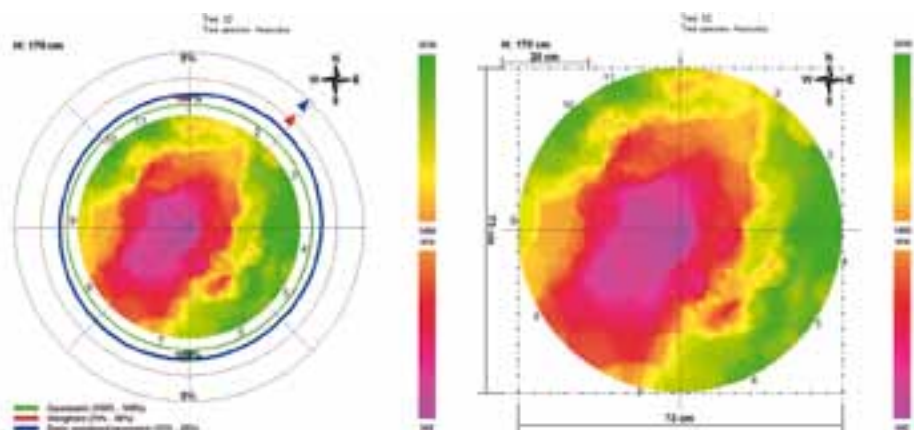
Rozmístění senzorů akustického tomografu na kmenu hodnoceného stromu (přístroj ARBOTOM 3D).



je poté snímána ostatními senzory. Pokud se ve kmeni nacházejí hniloby, dutiny, trhliny apod. je rychlost akustického signálu zpomalena (signál těmito defekty prochází pomaleji, nebo defekty obíhá). Následné softwarové zpracování vytvoří na základě interpolace rychlosti průchodu akustického signálu mezi jednotlivými senzory 2D i 3D model hodnocené partie kmene. Použitím dalšího specifického programového vybavení (zde např. software ARBOTOM 3D) je možné na základě takto získaných dat stanovit ohybovou lomovou pevnost hodnocené partie kmene.

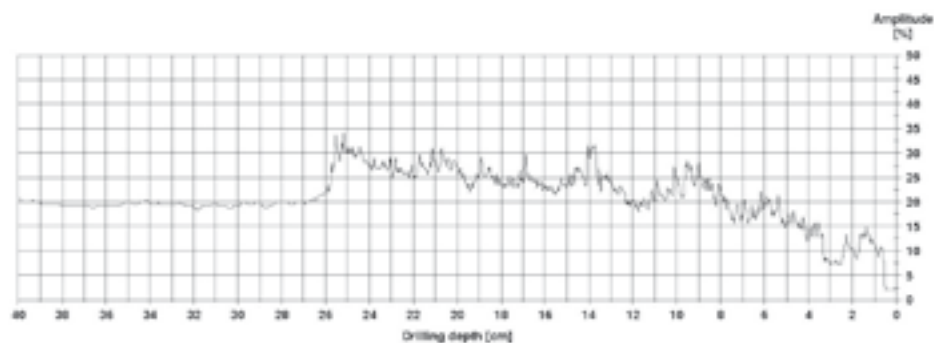
EVALUACE A INTERPRETACE

Problematickou a nejvíce náročnou stránkou popisovaných metod může být správná evaluace a následná interpretace zjištěných údajů. Závěrem je potřeba zdůraznit, že při rozhodování o další existenci stromu resp. při návrhu adekvátního péstebního opatření je nutné výsledky přístrojových metod hodnocení zasadit do širší škály dalších faktorů a souvislostí, jako je například provozní bezpečnost, funkce stromu na stanovišti, specifika daného taxonu a další. Tyto souvislosti nelze opomenout. ■



Mechanický graf - ukazuje zbývající ohybovou lomovou pevnost kmene (nástavba z analýzy přístrojem ARBOTOM 3D).

Výstup hodnocení - 2D model hodnocené partie kmene (přístroj ARBOTOM 3D).



Záznam hodnocení penetrometrem (přístroj Resistograph).

NETKANÁ KOŘENOVÁ BARIÉRA



Kořeny rostou živelně, bez ohledu na překážky, a nejlépe do úrodné půdy s vysokým stupněm vlhkosti. RootControl® je oboustranně potažená, netkaná bariéra sestávající z nekonečných, tepelně spojených vláken.



Díky svým jedinečným vlastnostem je RootControlR mimořádně vhodná obrana proti nepříjemným důsledkům způsobeným živelným růstem kořenů. RootControl se snadno používá, je trvanlivá, efektivní a má garantovanou životnost 30 let. (RootControl® nelze použít pro bambusové kořeny, pro tyto kořeny doporučujeme použít kořenovou bariéru RootBlock® HDPE).

HLAVNÍ VÝHODOU JE NIŽŠÍ CENA OPROTI STÁVAJÍCÍM ZAVEDENÝM PRODUKTŮM A SKLADOVÉ ZÁSOBY, DOPRAVA DO 24 HOD.

MATERIÁL

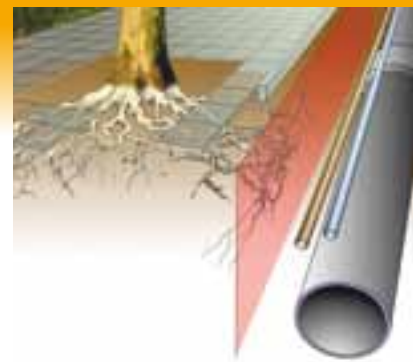
- Geotextilie, netkaná 360 g/m², oboustranný polypropylenový povlak, černá, 100% recyklovatelná

VLASTNOSTI

- Čistá a snadná instalace
- Neproniknutelná pro kořeny stromů
- Vodotěsná
- Pružná a pevná
- Odolná proti chemickým prvkům
- Snadné použití

SPECIFIKACE

Hmotnost na jednotku plochy (g/m ²)	360	DIN EN ISO, 9864: 2005-05
Síla protlačení (kN)	3,25	DIN EN ISO
Dráha protlačení (mm)	50	12236: 2006-11
Pevnost v tahu (kN/m), v podélném směru	18	DIN EN ISO
Prodloužení při přetržení (%), v podélném směru	35	10319: 2008-10
Pevnost v tahu (kN/m), v příčném směru	18	
Prodloužení při přetržení (%), v příčném směru	40	
Trhací síla (N), v podélném směru	590	ASTM D 4533:
Trhací síla (N), v příčném směru		2004 (2009)



BALENÍ A VELIKOSTI

Role

Výška	Délka	Typ
65 cm	50 metrů	RCL 650
100 cm	50 metrů	RCL 1000
130 cm	50 metrů	RCL 1300
200 cm	50 metrů	RCL 2000

jiné výšky na požádání

ARBORISTICKÁ OBCHODNÍ S.R.O.

Ing. Jiří Borský – jednatel
Přehýšov 57, 330 23 Nýřany
Tel.: +420 603 810 050
e-mail: info@arborobchod.cz
www.arborobchod.cz



HODNOTA TRVALEK A JEJICH TRŽNÍ CENY

V časopise The Garden nedávno napsal editor Chris Young komentář ke snaze Evropské komise omezit počet kultivovaných rostlin tím, že každá bude muset mít svůj předpisový popis. Pokládá již známou otázku: „A komu tím prospějete?“. Zmiňuje zde totiž jeden podstatný fakt, a to, že jednou z nejpůvodnějších činností všech zahradníků, zahrádkářů a vůbec fandů rostlin je vlastně jejich nákup. Od prostého osázení koryta pod okny až po záhon na náměstí. To vše je spojeno, ať tak či onak, s nákupem rostlin.

ROSTLINY



VZÁCNÉ A BĚŽNÉ ROSTLINY

Vnímání hodnoty některých rostlin se v průběhu věků mění. Zatímco v březnu 1637 byly tulipány na vrcholu své popularity a jediná cibulka obnášela cenu poplužního dvora, dnes si stojí vysoko třeba sněženky a jediná cibulka může představovat až týdenní

mzdu. Zahradní kultura přinesla fenomén hodnoty jediné rostliny, který vůbec není založen na jejich pěstebních nákladech, ale především na touze ji mít a pěstovat. Těšit se z ní. Tato touha může vynést „vzácnost“ některých rostlin až do té míry, že jejich dostupnost je zcela mimo vyčíslitelnou hranici. V podstatě je lze pouze vyměnit nebo obdržet darem. To se děje v případě nově objevených či vyšlechtěných rostlin a také u druhů, které jsou velmi obtížně množitelné. Posedlost exotickou květenou z dale-



kých končin vyvrcholila koncem 19. století a zachvátila celou Evropu. Podnes stovky našich zámeckých parků zdobí relikvy z této doby zejména v podobě ztepilých dřevin, ale i některých keřů a zplanělých peren. Je to nesmírné bohatství a veliký příběh, který čeká na své objevení.

Vytrvalé zahradní květiny, dnes obecně známé mezi laiky coby trvalky, najdeme v cenících od konce 19. století pod názvem „perenny“. Proslulý závod Václava Maška v Turnově nabízel například v roce 1907 kohoutek za 1,80 korun (rakouských), zatímco bohyšky v druzích stály 6 korun, bylinné pivoňky nebo plnokvětá denivka 4 koruny a plnokvětá modrá podléška rovných 15 korun (při platu městského zahradníka 116 korun měsíčně). Koncem dvacátých let, za republiky, se stal jedním z nejvýznamnějších perenařských závodů provoz v Žehušicích. Kohoutek tu stál 2 Kč, bohyšky 3 až 4 Kč, denivky 3 Kč, bylinné pivoňky v sortimentu od 4 do 65 Kč a všechny alpinky od 1,50 do 3,50 Kč (rolník tehdy měl 550 Kč měsíčně, úředník středního zařazení 2 000 Kč). Podobné cenové relace najdeme v průběhu celých 30. let u všech předních specializovaných závodů (Vaněk, Schützové, Riedl, Spolkové zahrady Průhonice, Kidery Preissner aj.), stejně jako u velkých školek (Eisenberg, Walter, Viktoria, Molitorov, Buzek Funda aj.). Obtížně množitelné druhy stály

Konkrétní výraz, barevnost a přesný soulad očekávaných vlastností lze docílit pouze za použití vysoké odrůdové pravosti respektující autorský záměr (vzorové záhony v areálu ČZU v Praze).





Čeniky perenařských a školkařských závodů z posledního století jsou cenným zdrojem sortimentálního i cenového vývoje včetně vlastní podstaty společenského vnímání kultury peren

zhruba 5 až 6 Kč, podobně i novinky u některých atraktivních rodů jako byly kosatce, vysoké floxy, ostrožky nebo zmíněné pivoňky, které po určitou dobu mohly překonat hranici 10 Kč za kus.

Za protektorátu například firma Vejtasa, dodnes vzkvétající, nabízela zmíněnou plnokvětou modrou podléšku za 10 K. Kohoutek stál 4 K, bohyšky a denivky 5 až 6 K a pivoňky 7 až 15 K. Za perlu nabídky tehdy platil hlaváček amurský ceněný na 15 K. Po válce už stojí v Žehušicích i u Vejtasů kohoutek 5 Kčs, funkcie 8 Kčs a bylinné pivoňky 12 až 15 Kčs. V roce 1952 je ceník trvalek již vzácností. Podnik VŠZ v Olomučanech (Schützové) nabízel tehdy kohoutek stále za 5 Kčs, funkcie za 6 až 8 Kčs a pivoňky za 12 až 15 Kčs. Tedy krátce před měnou v roce 1953. Oblastní podnik služeb Třebíč (Vejtasovi) nabízí v roce 1960 většinu záhonových peren od 3 do 6 Kčs (průměrná měsíční hrubá mzda tehdy činila 1 303 Kčs).

Část původních závodů dožilo v 60. letech a perenařské produkci se dále významněji věnovaly v podstatě jen tři firmy, Žehušice, Borotín (Riedl) a nově Litomyšl. Zde se v polovině 70. let začalo přecházet z dobývané na kontejnerovou kulturu, zatímco Žehušice zůstávaly u původní technologie expedice dobýváním. Koncem 80. let, podle vzpomínky kolegy Marka Hamaty, stály trvalky v Borotíně od 5 do 12 Kčs, pěstovány byly

zejména v kelímcích od jogurtů a přibíňáků. V Litomyšli oproti tomu byly větší kontejnerované pereny v rozmezí 6 až 15 Kčs (průměrná měsíční hrubá mzda už se mezitím vyšplhala na 3 095 Kčs). Tento závod také jako jediný přežil s významnější produkcí peren přelom 80. a 90. let, pokračující v ní podnes. Po roce 1990 se jejich produkce počítala toliko v desítkách tisíc kusů. Zájem o ně začal strmě stoupat a v roce 2000 stál kohoutek 11,60 Kč, bohyšky 16,90 Kč a bylinné pivoňky 25 Kč. Sortiment začal významně růst a s ním během několika let padlo i tradičně úzké cenové rozpětí. Nastala divoká dekáda suplování nedostatkových sortimentů lacinými výsevy (strainy), která předcházela postupné introdukcí vegetativně množených sortimentů, které se zpočátku cenově zcela vymykaly dosavadní cenové úrovni. Přesto byly stále vyprodány a poptávka významně převyšovala nabídku. Ceny základních trvalek se vyšplhaly k 18 Kč a vzácnější sorty množené dělením převyšovaly 40 Kč. Se vstupem do EU se začal navyšovat import peren, který v roce 2008 dosáhl

vých relací ruku v ruce spolu se sníženým odbytem v důsledku změny ekonomické situace. Sjednocování cen, kdy semenáče takřka dotovaly řízkovance, se přiblížilo realitě a objevil se fenomén laciné trvalky. Její cena letos spadla až na 13,50 Kč. Přestože je zde stále poptávka po jednotné ceně pro všechny trvalky, nic není realitě vzdálenější. Na tomto místě je také nutno připomenout, že před rokem 1948 byla běžnou obchodní praktikou zejména cena za 100 ks, do roku 1989 určovalo cenu Sdružení zahradnických podniků a samostatné velkoobchodní nabídky jsou plošně rozšířeny teprve v posledních dekádech.

Celá tato sonda přináší prostě zjištění, že v posledním století byly kohoutky a orlíčky levné, zatímco pivoňky či dělené ostrožky drahé a plnokvětá podléška dostupná jen pro fajnšmekry. Na tom se nic nezměnilo a nezmění.

KRÁTKOVĚKÉ A DLOUHOVĚKÉ PERENY

V čem tedy spočívá rozdíl hodnoty trvalek? Proč některé stojí více a druhé méně? Roz-



téměř 70 mil. Kč. Zároveň vzniklo několik nových specializovaných závodů a přidaly se i desítky pěstitelů menších počtů spolu s přidruženou produkcí velkoškok. Po roce 2006 se na trhu pozvolna objevují licenční variety, které dále rozvírají cenové rozpětí, podobně jako první vlašťovky větších pěstebních velikostí. Hladový trh byl nasycen kolem roku 2009 a nastala kulminace ceno-

Renovace tradičních rabat ukazuje vysoký potenciál dlouhodobé udržitelnosti záhonů. Vysoký podíl dlouhověkých peren klade nároky na údržbu v prvních letech, ale významně prodlužuje životnost (rabata při Müllerově vile v Praze).

hodně to není jen kvůli tomu, že některé jsou momentálně žádanější a jiné méně. Jak ukazuje výše uvedený odstavec, hodnota je úměrná obtížnosti množení a i dlouhodobé



Smíšené kompozice snižují významně nároky na údržbu díky vysoké pravděpodobnosti vzájemné kontroly rostlin na ovlivněném stanovišti. Zároveň přinášejí nezřídka divoký estetický normativ, který může narazit na meze společenské přijatelnosti (vzorové záhony v areálu ČZU v Praze).

pozici daného druhu v poptávce. Tento význam přisuzovaný jednotlivým druhům má svou logiku. S výjimkou horkých novinek jsou vyšší cenou vyznamenávány nezřídka druhy, které patří mezi dlouhověké. Zatímco cena kopretin, kokard či řebříčků odráží snadnost množení i krátkověkost, cena pivoněk, denivek, bohyšek či rarit alpinek předjímá náročný pěstební proces a nebyvalou dlouhověkost. Samozřejmě mezi těmito dvěma skupinami je celé to hlavní spektrum záhonových trvalek, které lze množit z elitních osiv či řízků a mají životnost u trvalek běžnou, tj. zhruba 7 let. Pak vyžadují obvykle nějaký pěstební zásah, výjimečně úplnou obnovu. Podobně je tomu i s kvalitou estetických parametrů. Vynikající šlechtěnci výrazných a jednotných vlastností jsou množeny výhradně vegetativní cestou. Ta je samozřejmě dražší. Záhon založený z levných setých krátkověkých peren tak může stát v pořizovací ceně například 380 Kč/m² a bude mít nějaké funkční parametry po dobu tří let. Naproti tomu záhon založený ze středně a dlouhověkých peren vegetativně množených bude funkční 8 let při pořizovacích nákladech 650 Kč/m². Není těžké si spočítat 126 Kč/rok/m² proti 81 Kč/rok/m², což jsou primární čísla bez nákladů na údržbu, která samozřejmě celou investici nadále významně zhodnocuje. Nehledě

na výrazně vyšší estetické možnosti vegetativně množených sortimentů tu hraje roli i fakt, že dlouhověké rabato lze za zhruba 120–170 Kč/m² kompletně renovovat a pokračovat v krasojízdě. Taky můžete vyset louku a tu jen kosit. Ale louka není záhon.

FENOMÉN NEJNIŽŠÍ CENY A JEHO PŘÍBUZNÍ

V posledních letech se lze setkat s obchodními praktikami, které mohou vést k výraznému snížení hodnoty díla. Za předpokladu, že jediným kritériem výběrových řízení zůstává nejnižší cena v momentě pořízení, zvýhodňují se tak na trhu postupy, které přenáší významnou část nákladů ze zhotovitele na zadavatele a to prostřednictvím následné péče. Zadavatel tomu otevírá dveře mnoha cestami. Už na úrovni zadání může dojít k podcenění úlohy projektanta a volbě zpracovatele, který nabídne levnou a zcela nedostačující dokumentaci. Tato úspora desítek tisíc přímo nabízí prostor pro interpretaci zhotovitelem, která může přijít zadavatele na statisíce. Podobně je to i v nedostatečném autorském dozoru anebo absenci kvalifikovaného technického dozoru investora. Osazovací plány jsou pak volně interpretovány a sortimenty svobodně nahrazovány lacinějšími verzemi. Kolegyně Renata Pešičková k problematice uvádí: „Setkala jsem se s poptávkami ve stylu, když mi neprodáte za 13,50 Kč, tak si to nechte. Na skladbu sortimentu od projektanta to vliv nemá, naopak si myslím, že s větší vzdělaností a zájmem o trvalky jsou v projektech širší sortimenty. Pokud ovšem projektant dále nebdí okem ostřížím nad realizátorem, tak se cestičky zřejmě hledají“. K samotné poptávce kvalita vs. cena se vyjádřila pro změnu Jana Holzbecherová: „Zákazníci se vytřídili do dvou skupin. Pro první skupinu je rozhodující kvalita rostlin, pro druhou cena. Na realizacích potom záleží na konečném zákazníkovi. Většina soukromých zakázek poptává hlavně kvalitu. Oproti tomu zakázky veřejné, kde se často vysazuje velké množství rostlin, se zaměřují spíše na cenu. Setkala jsem se i s případem, kdy firma vzala rostliny horší kvality i přesto, že vedle v záhonu byly ty samé rostliny v podstatně lepším stavu. Prý ať ty pěkné necháme někomu do zahrádky, že tohle je jenom pro městskou zeleň. Dalším příkladem je třeba situace, kdy jde o velmi rychle rostoucí rostliny, u kterých kvalita naprosto nerozhoduje. Pro firmu, která jich potřebuje několik tisíc kusů, je potom cena zásadním kritériem nákupu“.

Kromě fenoménu nejnižší ceny se na českém trhu začíná odrážet i levný import zejména

z Polska, který zatím zamořuje zejména maloobchod, ale je otázkou času, kdy se projeví i na velkoobchodním trhu. Renata Pešičková k tomu dodává: „Zatím se to projevuje na zahradnických výstavách, na které chodí určitá skupina zákazníků, ale může se to celé nenápadně posouvat dál. A tady jsme u potřeby v rámci EU dorovnat daňovou politiku, aby si někteří rovní nebyli rovnější.“ Jana Holzbecherová komentuje vývoj takto: „S polskou konkurencí je to těžké, prodávají na výstavách za ceny téměř podobné našim velkoobchodním. Jak se proti tomu má člověk bránit. Celkově si myslím, že cena samozřejmě rozhoduje, ale netradiční sortiment nebo novinky mohou rozhodování velice ovlivnit. I lidé, kteří jdou po nejlevnějších produktech, jsou schopni bez řeči koupit licenční třapatkovku za 150 Kč, protože se jim prostě líbí.“ Jakub Krulich pak uzavírá povzdechem: „Vezměme v potaz i srovnání s cenami kolegů směrem na západ, kdy máme vyšší DPH na rostliny, než státy s mnohem větší koupěschopností. Přitom ceny, za které jsou trvalky realizovány, jsou vyšší, přičemž náklady u nás a západních kolegů jsou již v mnohém srovnatelné“.

Ondřej Fous

Český spolek perenařů

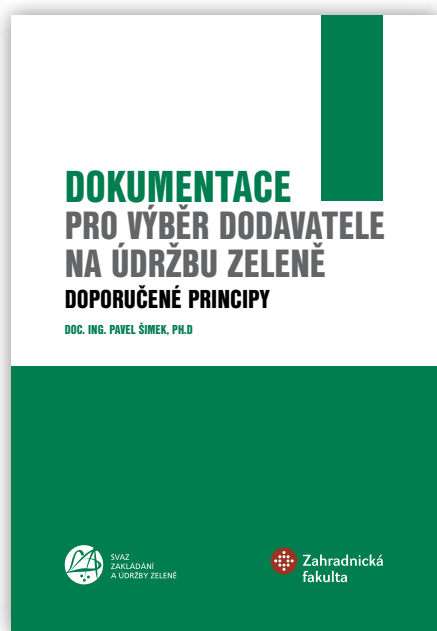
www.pereny.org

Kolabující kompozice suchomilných peren. Sortimentu nelze upřít konkrétní stanovištní okruh, ale je chybně zvolena sociabilita jednotlivých druhů, stanoviště neprošlo adekvátní úpravou a špatně zvolen i proveden byl rovněž mulč. Kapková zálava pak již byla jen poslední kapkou. Významné znehodnocení investice (nástup stanice metra Vltavská v Praze).



KLESAJÍCÍ KVALITA REALIZACÍ SADOVNICKÝCH DĚL JE ZBYTEČNÁ?!

Svaz zakládání a údržby zeleně (SZÚZ) se již několik let věnuje problematice „fenoménu nejnižší ceny“, která negativně ovlivňuje kvalitu prováděných prací a dodávaného materiálu na mnohých veřejných zakázkách. „Fenomén nejnižší ceny“ se projevuje často i při výběru dodavatele na údržbu zeleně. Posláním Svazu zakládání a údržby zeleně je mimo jiné zvyšovat úroveň oboru zahradní a krajinářské tvorby, proto má zájem, aby sadovnická díla byla kvalitně realizovaná a udržovaná nejenom v soukromém, ale také ve veřejném sektoru.



Při debatách s kolegy z Německa či Švýcarska jsme často slyšeli, že v jejich zemích kvalitní firmy pro veřejný sektor v podstatě nepracují. Tento trend se začíná pomalu projevovat i v České republice. Proto chce Svaz zakládání a údržby zeleně přicházet s praktickými návody, jak vytvářet podmínky pro objektivní zadávací řízení, které umožní i následnou kontrolu plnění zakázky. Uvědomujeme si, že zlepšit situaci můžeme jedině spoluprací investorů, projektantů a dodavatelů. Jako první krok se tedy firmy sdružené v SZÚZ rozhodly iniciovat a podpořit vznik materiálu, který uvádí a shrnuje doporučené principy zpracování dokumentace pro výběr dodavatele na údržbu zeleně. Autorem tohoto materiálu je doc. Ing. Pavel Šimek, Ph.D. z Ústavu biotechniky zeleně Zahradnické fakulty MENDELU. Spoluautory i oponenty materiálu byli mnozí členové SZÚZ. Materiál je přílohou 4. čísla INSPIRACE 2013 a posíláme jej do více než dvou tisíců měst a obcí, projektantům, školám a zahradnickým firmám. Jsme připraveni iniciovat také pořádání seminářů v rámci jednotlivých

krajů, kde by se měli možnost zástupci státní správy, samosprávy, zahradnických firem či soukromí majitelé seznámit s využitím tohoto materiálu v praxi.

Podle doporučení uvedených v tomto materiálu lze zadávací dokumentaci pro veřejnou zakázku na údržbu zeleně připravit dvěma způsoby. V prvním případě zadavatel specifikuje počty měrných jednotek (ks, m²) a předepisuje vyžadovanou technologii udržovací péče. Předmětem výběrového řízení jsou jednotkové ceny těchto předem stanovených technologií. Druhým způsobem je soutěž o zajištění uživatelských standardů vegetačních prvků. Při tomto způsobu stanoví zadavatel kvalitativní či kvantitativní vlastnosti, které musí být dosaženy při udržovací péči. Uchazeč v rámci své nabídky specifikuje technologie udržovací péče pro každý vegetační prvek. Základem pro oba způsoby zadání veřejné zakázky jsou profesionálně zpracované podklady, především výkaz výměr a projekt údržby.

Pokud budou profesionálně zpracované zadávací podklady pro VŘ, nemělo by docházet k takovým situacím, ke kterým došlo například v průběhu výběrového řízení v jednom

nejmenovaném místě v jižních Čechách. Uchazeč o veřejnou zakázku z odborné zahradnické firmy vznesl upřesňující dotaz. DOTAZ: „Ve výkazu výměr je uváděna velikost sadebního materiálu 11/14, kontejner min. 40 cm. Tento typ označení velikosti jsem nikde nenašel. Zajímalo by mě, zda se jedná o obvod



PRÁVO

kmene v 1 metru nebo se jedná o nějaký jiný velikostní parametr výsadbového materiálu.“

ODPOVĚď: „Jedná se o požadavek AOPK (Agentura ochrany přírody a krajiny – pozn. red.), aby rozměr pokrýval více kategorií. Znamená to, že zahrnuje jak stromy 10/12 (průměrné až silnější dimenze), tak i stromy 12/14 (silnější i slabší). To je proto, že obvod (ano - je to obvod ve výšce 1m v centimetrech), není tolik rozhodující pro celkový vzhled stromu, důležité je, aby byly pěkné. A to mohou být nejenom 12/14, ale i stromy 10/12, pokud nejsou na samé spodní hranici udávaného rozměru.“

Z výše uvedeného vyplývá, že příprava dokumentace pro výběr dodavatele je vysoce profesionální činnost, která přímo ovlivňuje kvalitu výběrového řízení a tím kvalitu realizace díla. Proto by ji měl investor svěřit autorizovanému architektovi ČKA pro obor „zahradní a krajinářská architektura“. Jedině tak lze již v samotném zadání vytvořit předpoklady, jak při výběrovém řízení odborně posoudit, zda je nabídnuta nepřiměřeně nízká cena díla, protože nepřiměřeně nízká cena téměř s jistotou vždy směřuje ke snížení kvality realizace. ■

Rostislav Ivánek, předseda SZÚZ

Var. A) Soutěž o jednotkovou cenu technologií údržby

Zadavatel stanovuje:	Uchazeč předkládá
Technologie péče pro vegetační (technické) prvky	Jednotkovou nabídkovou cenu za roční péči pro každý vegetační (technický) prvek
Výkaz výměr	Celkovou nabídkovou cenu

Var. B) Soutěž o zajištění uživatelských standardů vegetačních prvků

Zadavatel stanovuje:	Uchazeč předkládá
Uživatelský standard pro jednotlivé vegetační prvky	Technologie péče pro vegetační (technické) prvky
Výkaz výměr	Jednotkovou nabídkovou cenu pro zajištění stanoveného uživatelského standardu pro každý vegetační (technický) prvek
	Celkovou nabídkovou cenu

PŘÍRODNÍ KOUPACÍ JEZÍRKO VE WELNESS AREÁLU

Na jaře loňského roku vyzval investor naši firmu ke zpracování nabídky na stavbu koupacího jezírka v nově budovaném wellness areálu u hotelu Antonie ve Frýdlantě. Když jsem prostudoval zadávací projektovou dokumentaci, rozhodl jsem se nabídnout investorovi alternativní projekt, který nejenom obsahoval jiné technologické řešení koupacího jezírka, ale také je začleňoval harmonicky do okolních úprav. Investor naši nabídku přijal a výsledkem naší spolupráce je rekreační prostor, kde se návštěvníci hotelu cítí příjemně.



BIOBAZÉNY



PROJEKT

Po prostudování původní projektové dokumentace jsem váhal, mám-li o podobnou zakázku vůbec usilovat. Původně navržené komplikované stavební i technologické řešení bylo totiž v naprostém rozporu s naší filozofií stavění koupacích jezírek. Nehodláme jít cestou „čím složitější, tím dražší, a tím lépe pro náš byznys.“ Jako zahradní architekt a zároveň realizátor nejen jezírek, ale sadových úprav všeobecně, jsem v projektu viděl řadu nedostatků. Proto jsem se



pokusil nabídnout investorovi vlastní verzi, která zahrnovala námi používanou technologii stavby jezírek. Investor naši nabídku přijal a za ušetřené peníze tak pořídil i celé okolní sadové úpravy, které jsme vyprojektovali v rámci naší nabídky. Náš nový návrh do určité míry vycházel z podkladů, které jsme obdrželi na počátku výběrového řízení.



Hydrobotanická část s emerzními společenstvy.

Základní podmínkou bylo, aby byla koupací zóna minimálně 20 m dlouhá a aby jezírko navazovalo na terasu před budovou. Na tuto dlážděnou plochu jsme napojili dřevěný chodník, který obklopil část jezírka. Zdánilivě připomíná povalový typ chodníku podobně jako na naučných stezkách ve volné přírodě. Kolemjdoucí mají možnost suchou nohou a z bezprostřední blízkosti pozorovat pobřežní vegetaci i faunu žijící v mělčinách.

Na dlážděnou plochu jsme napojili dřevěný chodník.

Okolí jezírka je obklopeno trvalkovými záhony, které opticky protahují hranici jezírka, takže vodní hladina plynule přechází do okolních úprav. Tam, kde to dispozice umožňovala, je pobytový trávník. Členitá zákoutí jsou osázena trvalkami a nižšími dřevinami. Kompozici pak doplňuje několik vzrostlých stromů a soliterních keřů.



PARAMETRY JEZÍRKA A TECHNOLOGIE

Celková plocha jezírka je 472 m². Koupací zóna má 161 m², regenerační zóna se submerzní aquakulturou má plochu 98 m², mokrý štěrkový filtr 118 m² a hydrobotanická část s emerzními společenstvy pobřežních rostlin 95 m². Typologicky lze jezírko zařadit do kategorie koupací jezírko s pomalým mineralizačním filtrem.

Principem čištění je v podstatě využití přírodního procesu samočištění vody za pomoci mikroorganismů (bakterií, fytoplanktonu, zooplanktonu) a fotosyntézy vodních a mokřadních rostlin. To vše probíhá v aerobním prostředí. Z vody jsou biologickou cestou neustále odčerpávány dusíkaté sloučeniny a ostatní nežádoucí prvky, zejména fosfor. Tyto látky se transformují na pevné složky, anebo se vážou na nerozpustné sloučeniny, které nemají přímý vliv na znečištění. Nežádoucí sloučeniny se pak z vody odstraňují jako přebytečná biomasa či jako sediment. Při plánování a promyšlení vzájemných dimenzí jednotlivých částí jsem spolupracoval s kolegou ze „Sekce biobazénů, koupacích a okrasných jezírek“ Ing. Jiřím Šimkou, který doporučil a navrhl průtočnost čerpadel zajišťujících cirkulaci celého systému.

Fungování systému je dáno neustálou cirkulací vody ve dvou okruzích. První okruh přečerpává povrchovou vodu jímánou třemi skimmery z hladiny do štěrbinového filtru s velikostí síta 300 mikronů a zpětně vodu

vrací přes koupací zónu do submerzní části regeneračních zón. Druhý okruh se samostatným čerpadlem zajišťuje proudění vody přes štěrkový filtr. Filtr tvoří kombinace různých frakcí praného štěrku 8/16 a 16/22 mm. Aby se podpořila maximální účinnost vodních organismů a vytvořilo se v nádrži dostatečné aerobní prostředí, provzdušňuje se vodní sloupec v nejhlubším místě vzduchovacím talířem s výkonem vzduchování 130 litru za minutu. Technologická zařízení jsou umístěná v plastové šachtě vedle jezírka osázené trvalkami.

STAVBA

Samotná stavba byla velmi hektická. Od prvního kopnutí do země po předání díla uplynulo pouhých 42 dní. Veškeré venkovní úpravy se kvůli opoždění stavby hotelu bohužel zahájily najednou. Tak se zároveň realizovaly hrubé terénní úpravy, podzemní tunel, komunikace, parkoviště, osvětlení, závlahy, dlažby, dřevěná mola, navázala se vrchní vrstva zeminy a probíhalo samotné ozelenění. Jenom pro názornost uvedu, že okraj jezírka s hydroizolací se dělal v době, kdy ještě neexistoval okolní terén jezírka. Ten stávající byl bez substrátů a půl metru pod úrovní budoucí hladiny. Fólie se svařovala „ve vzduchu“ a okolní terén se modeloval až následně. Osobně považuji za zázrak, že jezírko nikde neteče a všechno nakonec funguje bez problémů.



Samotná stavba byla velmi hektická

Okolí jezírka je obklopeno trvalkovými záhony



jezírko do provozu. Vyčistili jsme dno a pobřežní zóny od sedimentů a nahromaděného detritu, odstranili odumřelé části rostlin a jako prevenci aplikovali do průtočného systému sorbent na vyvázání fosforu. Celkové náklady na jednorázovou údržbu stály investora 9 600,- Kč bez DPH.

Dosavadní spokojenost provozovatele a jeho hostů využívajících jezírko, celkový vzhled a výsledky měření jsou pro nás důkazem, že cesta, kterou jsme nastoupili a po které jdeme, je správná. Přesto se domnívám, že jsme stále na začátku, je co se učit a před námi je ještě spousta otázek, na které je třeba hledat odpověď.

Koupací jezírko u wellness centra jsem zrealizoval i díky informacím, které získáváme a vyměňujeme si společně s kolegy sdruženými v Sekci biobazénů, koupacích a okrasných jezírek. Tato akce je pro mne ukázkovým příkladem rozvíjení vzájemné spolupráce mezi členy profesního sdružení, což je jedním z hlavních posláních našeho Svazu zakládání a údržby zeleně a jeho odborných sekcí. ■

Ing. Petr Halama
DIKÉ ZAHRADY s.r.o.

Náklady na realizaci jezírka činily celkem 1 316 000,- bez DPH. V ceně jsou zemní a stavební práce, technologická část a veškeré další materiály. V ceně není osvětlení, které dodávala specializovaná firma.

PROVOZ

Koupací jezírko má svůj provozní řád, který upravuje a zajišťuje podmínky provozu. První dvě sezóny, kdy zejména v letošním roce byly poměrně dlouhotrvající velmi vysoké teploty, jezírko obstálo na výtečnou. Hygienici při svých pravidelných čtrnáctidenních sezónních kontrolách nezaznamenali nic, co by mohli kvalitě vody vytknout. Osobně jsem se namátkově dvakrát v létě byl podívat, co se děje s vodou, když venku bylo přes 30 °C. Nebyl problém vidět a určit minci v hloubce 2,5 m, tak čistá a průzračná voda v té době byla. Letos na jaře požádal provozovatel naší firmu, abychom uvedli



SEZNAM ČLENŮ SEKCE BIOBAZÉNŮ, OKRASNÝCH A KOU PACÍCH JEZÍREK

ACRE, spol. s r.o.

Smetanova 568, 281 51 Velký Osek
Tel./fax: 283 841 040, 283 842 039
e-mail: info@acre.cz, www.acre.cz

ACRIS zahrady s.r.o.

Slunečná 4548, 760 01 Zlín
Tel.: 604 460 786, e-mail: info@acris.cz, www.acris.cz

Arbosana zahradní architektura

Kytín 162, 252 10 Mníšek pod Brdy
Tel.: 603 802 855
e-mail: arbosana@volny.cz, www.arbosana.cz

Aquavaria s.r.o.

Universitní ul. 33, 320 11 Plzeň
Tel.: 377 421 625, e-mail: aquavaria@volny.cz
www.aquavaria.cz

BAOBAB – péče o zeleň s.r.o.

252 62, Únětice 3, Tel.: 224 319 917
e-mail: baobab@baobab.cz, www.baobab.cz

Česká zahrada K + P

M. Krškové 682, 391 81 Veselí nad Lužnicí
Tel.: 606 623 669, e-mail: ceskazahrada@centrum.cz
www.ceskazahrada-kp.cz

DIKÉ ZAHRADY s.r.o.

Příšovice 224, 463 46 Příšovice
Tel.: 604 204 835
e-mail: zahrady@dike-centrum.cz, www.dike-zahrady.cz

EKOIMPEX Vysočina s.r.o.

Javorová 2262, 393 01 Pelhřimov, Tel.: 607 915 125
e-mail: neckarova@ekoimpex.cz, www.ekoimpex.cz

Gabriel s.r.o.

České Kopisty 208, 412 01 Litoměřice
Tel.: 416 733 244, fax: 416 731 627
e-mail: gabriel@gabriel.cz, www.gabriel.cz

GARPEN – zahradní architektura a služby

U Skalky 16, 181 00 Praha 8
Tel.: 233 542 925, fax: 233 542 925
e-mail: info@garpen.cz, www.garpen.cz

Green engineering s.r.o.

Samoty 2124, 397 01 Písek, Tel.: 723 015 944
e-mail: jiri-hajek-ml@seznam.cz, www.zahrady-hajek.cz

Greenplan s.r.o.

Lány na Důlku 10, 530 02 Pardubice
Tel.: 602 483 193
e-mail: greenplan@greenplan.cz

HORTISCENTRUM s.r.o.

Komenského 220, 667 01 Židlochovice
Tel.: 547 231 040, fax: 547 238 711
e-mail: hortis@hortis.net, www.hortis.net

Ing. Jiří Vrbas – „KVĚT“

Nádražní 155, 664 08 Blažovice
Tel./fax: 544 243 854
e-mail: vrbas@vrbas.cz, www.vrbas.cz

Ing. Miroslav Řehák

Dřísy 211, 277 14 Praha-východ
Tel.: 602 148 461
e-mail: rehakmiroslav@seznam.cz

Ing. Pavel Lehovec – Zahradnictví

Ričanská 77, 252 43 Průhonice
Tel.: 267 750 492, fax: 267 750 492
e-mail: pavel.lehovec@seznam.cz

Ing. Petr Klíma, Ph.D.

Drobného 316/56, 602 00 Brno
Tel.: 603 950 930
e-mail: klima.zahradnik@seznam.cz
www.petrklima.cz

Iváněk – Zeman, v.o.s.

Žabeň 55, 738 01 Žabeň
Tel.: 558 655 441, fax: 558 655 443
e-mail: ivanek@ivanek-zeman.cz
www.ivanek-zeman.cz

Jirmus zahradnické služby s.r.o.

Hlinná č.p. 8, 41201 Litoměřice
Tel.: 606 816 572
e-mail: info@zahrady-jirmus.eu
web: www.zahrady-jirmus.eu

Kavyl spol. s r.o.

Mohelno 452, 675 75 Mohelno
Tel./Fax: 541 243 986
e-mail: brno@kavyl.cz
www.kavyl.cz

KEJHA-SUK, zahradnické služby

Malostranské nám. 2, 118 00 Praha 1
Tel./fax: 241 062 406,
603 869 007, 602 373 589, 603 428 118,
e-mail: zahradnici@volny.cz
www.volny.cz/zahradnici

Lege Artis zahrady s.r.o.

Keltů 920, 165 21 Praha 6, Tel.: 776 667 540
e-mail: info@LA-zahrady.cz
www.LA-zahrady.cz

Michal Vránek

Blatské sídliště 589, 391 81 Veselí nad Lužnicí
Tel./fax: 381 582 689, 602 425 669
e-mail: michal.vranek@quick.cz
www.vranek.cz

Milan Šplíchal

Lipec 87, 281 26 Týnec nad Labem
Tel.: 602 615 550, fax: 321 789 241
e-mail: splichal@moment.cz
www.splichal-cz.cz

PARK sadovnické a krajinářské úpravy s.r.o.

Je Dukovany, 675 50 Je Dukovany
Tel./fax: 561 105 636, 777 326 185
e-mail: park@trebicsko.com
www.park.trebicsko.com

Pecina s.r.o.

Na Oboře 876, 276 01 Mělník
Tel.: 777 794 451
e-mail: info@rybniky-pecina.cz
www.rybniky-pecina.cz

Přírodní stavby, zahradní architektura – Ing. Vojtěch Haláček

Stříbský mlýn 5/6, 664 91 Ivančice,
Tel.: 602 676 427, e-mail: halamek@mezibrehy.cz
www.zahradniarchitektura.cz

RAINING service s.r.o.

683 04 Drnovice 79
Tel.: 724 418 171, e-mail: raining@zavlaha.eu
www.zavlaha.eu

Roman Papík – Profí Aquarium

Dříteč 109, 533 05 Dříteč
Tel.: 777 759 122, e-mail: urbanec@profi-aquarium.cz
www.profi-aquarium.cz

Vladimír Marek

Moskevská 2998, 272 04 Kladno
Tel.: 604 476 283, www.puskvorec.cz
e-mail: v.marek@email.cz
www.zahrady-marek.cz

WEISS & WILD, s.r.o.

Konojedská 41, 100 00 Praha 10
Tel.: 603 924 117, e-mail: ivoweiss@seznam.cz
www.weissawild.cz

ZAHRADA Olomouc s.r.o.

Železniční 469/4, 772 11 Olomouc
Tel.: 585 315 022, fax: 585 315 023
e-mail: kancelar@zahrada-olomouc.cz
www.zahrada-olomouc.cz

Zahradnictví Šimková, s.r.o.

Bystřice č. 1139, 739 95 Bystřice nad Olší
Tel.: 777 004 752, fax: 558 352 151
e-mail: simka@volny.cz
www.zahradnictvi-simkova.cz

3D – Zahrady s.r.o.

Řečice 145, 592 33 Radešinská Svratka
Tel.: 774 589 539
e-mail: projekce@3d-zahrady.cz
www.3d-zahrady.cz

OBCHODNÍ ČLEN

DOLTAK s.r.o.

Komořany 2, 68301 Rousínov
e-mail: dolezal@doltak.cz www.doltak.cz

PROXIM s.r.o.

Stará Obec 318, 533 54 Rybitví
Tel.: 466 531 635, 602 164 992
e-mail: kroupa@proxim-pu.cz,
www.proxim-pu.cz
www.probazen.com

stav k 9. 12. 2013

www.jezirka-biobazeny.cz

Sekce biobazénů, koupacích a okrasných jezírek uspořádala pro své členy zájezd na 7. mezinárodní kongres, který se konal pod záštitou rakouského svazu ve městě Bregenz od 23. - 25. 10. 2013. Čeští účastníci kongresu měli možnost vstřebávat nejnovější oborové informace v plné šíři, protože měli zajištěno simultánní tlumočení přednášek i workshopů do češtiny. V souladu s mot-

tem kongresu „Kvalita ob stojí“ byla většina přednášek především o tom, jak kvalitu při stavbě jezírek dosáhnout a jakým chybám se naopak vyhnout. V rámci odborné exkurze jsme navštívili sedm privátních koupacích jezírek v Rakousku a Švýcarsku a jedno veřejné v Lichtenštejnsku. Zážitek to byl jedinečný a informace a odborné znalosti, které jsme měli možnost získat, jsou nenahraditelné.



PROJEKT EUROPA CITY

ZELENÉ STŘECHY A STĚNY: PROJEKTY

Europa City je rozsáhlý komplex, který nabízí směs obchodů, kulturních a zábavních zařízení a míst pro trávení volného času. Komplex je situován na hlavním uzlu pařížského metra a současně tvoří vstupní bránu do metropolitní oblasti Ile de France. Má přímé spojení s pařížským letištěm „Charles de Gaulle“, které je zároveň druhým největším letištěm v Evropě. Komplex je citlivě zasazen na okraj města, na rozhraní zemědělské a otevřené krajiny a poskytuje neobvyklý výhled na panorama Paříže.

ZELENÉ STŘECHY



Autor: Ing. Jitka Dostalová



Architektonické soutěže se zúčastnily čtyři oslovené mezinárodní týmy: Bjarke Ingels Group (Dánsko), Manuelle Gautrand (Fran-

cie), Snøhetta (Norsko), a Valode & Pistre (Francie). Ve dvoukolové soutěži zvítězil dánský ateliér BIG (Bjarke Ingels Group),

jehož návrh citlivě kombinuje všechny prvky, propojuje nový urbanistický objekt s otevřenou krajinou a využívá potenciálu architektury a zeleně.

Europa City je soustředěno kolem vnitřní kruhové aleje jak pro pěší, tak pro kola a elektrické veřejné dopravní prostředky. Toto řešení zajišťuje přehlednou okružní dopravu, takže zde nemůžete zabloudit.

Na střeše Europa City je volně přístupný park - zvlněná krajina, ze které má návštěvník krásný výhled na Paříž a moderní čtvrtě La Defense. Europa City je vidět z obou přilehlých dálnic a blízkých městských čtvrtí. Nabízí jedinečné možnosti volnočasových, komerčních i kulturních aktivit.

Objekt Europa City je zároveň navržen jako laboratoř udržitelných technologií, které nejen šetří energii, ale také zlepšují kvalitu městského prostředí. Samozřejmostí je vlastní uzavřený ekosystém, ve kterém se zdroje napájí navzájem. Tak např. odpadní teplo z komerční zóny se využívá pro provoz lázní, odpadní voda se recykluje na závlahovou vodu pro parky a zeleň. V komplexu jsou i lyžařské svahy, bazény, příměstská farma. Europa City bude rovněž zásobovat dálkovým teplem a chlazením sousední čtvrti. Celý objekt je navržen tak, že využívá kombinaci sluneční energie, geotermální energie a biopaliva.

Projekt je zatím ve fázi přípravy, realizace se předpokládá v letech 2018–21. ■

Zdroje: Tisková zpráva BIG
<http://www.europacity.com/>
Obrázky: Atelier BIG



TEPELNÝ OSTROV MĚSTA V PRAZE

A URBANISTICKÉ METODY JEHO ZMÍRŇOVÁNÍ

UHI – URBAN HEAT ISLAND PROJECT

Dne 23. 10. 2013 se ve Velkém radničním klubu Staroměstské radnice v Praze konala konference v rámci mezinárodního projektu zaměřeného na stoupající teploty ovzduší v městském prostředí a na možnosti zmírnění tohoto jevu využitím zeleně. Pořadatelem akce byl Útvar pro rozvoj hlavního města Prahy.

Účast byla mezinárodní, mezi přednášejícími byli kromě zástupců URM Praha, Univerzity Karlovy, ČVUT a ČHMÚ také zástupci magistrátů z Vídně a ze Stuttgartu, Vídeňské technické univerzity a Univerzity ve Freiburgu.

Za sekci Zelené střechy vystoupila na konferenci předsedkyně Rady sekce Ing. Jitka Dostalová s přednáškou na téma "Zelené

střechy a stěny – významný potenciál v urbanismu a architektuře, jejich vliv na mikroklima".

Na závěr dne si účastníci prohlédli vzorovou zelenou střechu v Praze na objektu Vinohradská 230, za kterou firma Zahradní Architektura Kurz získala cenu Václava Wein- furtera v soutěži Zahrada a Park roku 2013.

SEKCE ZELENÉ STŘECHY

NA VELETRHU STŘECHY PRAHA

Veletrh STŘECHY PRAHA je největší veletrh v oboru střech v ČR i ve střední Evropě s tradiční účastí nejvýznamnějších výrobců a dodavatelů střešních materiálů, izolací, střešních oken, doplňků, fasádních systémů, s kvalitním doprovodným programem pro odbornou i širokou veřejnost a bez-

platnými poradenskými centry. Ve dnech **23.–25. 1. 2014** se třináctého ročníku tohoto veletrhu zúčastní také odborná sekce Zelené střechy při SZÚZ. Členové sekce se představí nejen ve společném stánku s poradenským centrem, ale budou mít také přednášky v rámci doprovodném



SZÚZ

STŘECHY PRAHA
veletrh pro stavbu a renovaci střech

programu. Veletrh se uskuteční v Pražském veletržním Areálu PVA EXPO PRAHA v Letňanech. ■

ČLENOVÉ SEKCE ZELENÝCH STŘECH K 15. 9. 2013

ACRE spol. s r.o.	Smetanova 568, Velký Osek	286 51	603 844 990	vokalova@acre.cz	www.acre.cz
Acris zahrady s.r.o.	Slunečná 9549	76005	774625017	info@acris.cz	www.acris.cz
Agrostis Trávníky, s.r.o.	Npor. Krále 16, Rousínov	683 01	773 826 682	agrostis@agrostis.cz	www.agrostis.cz
Bauder s.r.o.	Chodovská 3/228, Praha	141 00	777 266 097	hubert.ertelt@bauder.cz	www.bauder.cz
Česká zahrada K + P	M.Krškové 682, Veselí n Lužnicí	391 81	606 623 669	ceskazahrada@centrum.cz	www.ceskazahrada-kp.cz
DIKÉ ZAHRADY s.r.o.	Příšovice 224	463 46	604 204 835	zahrady@dike-centrum.cz	www.dike-zahrady.cz
EKOGREEN s.r.o.	Lány na Důlku 10, Pardubice	530 02	602 483 193	ekogreen@ekogreen.cz	www.ekogreen.cz
GABRIEL s.r.o.	České Kopisty 208, Litoměřice	412 01	605 201 881	gabriel.tomas@gabriel.cz	www.gabriel.cz
GreenVille service s.r.o.	Jahodová 20, Brno	620 00	606 658 099	greenville@greenville.cz	www.greenville.cz
Ing. Jiří Hájek - Zakládání zahrad	Olešná 82, Bernartice	398 43	602 463 562	jiri@zahrady-hajek.cz	www.zahrady-hajek.cz
Ing. Martin Závodný	Lískovecká 2867, Frýdek-Místek	738 01	777 887 391	zavodny@email.cz	www.multiweb.cz/zavodny
Ivánek-Zeman, v.o.s.	Žabeň 55	738 01	733 777 812	ivanek@ivanek-zeman.cz	www.ivanek-zeman.cz
Jaroslav Pešička - Garpen	U Skalky 16	181 00	603 429 569	info@garpen.cz	www.garpen.cz
Kaše-zahradnické služby	Masarykovo nám. 18, Jilové u Prahy	254 01	603 779 985	info@zahradnickesluzby.cz	www.zahradnickesluzby.cz
OK GARDEN s.r.o.	Sládkovičova 1233/21, Praha	164 00	602 354 304	okgarden@okgarden.cz	www.okgarden.cz
Park sadovnické a krajinářské úpravy s.r.o.	JE Dukovany	675 50	777 326 192	fug-alf@seznam.cz	www.park.trebicko.com
RAINING service s.r.o.	Drnovice 79	683 04	724 418 171	raining@zavlahu.eu	
Tilia Garden s.r.o.	Olšanská 54/3, Praha	130 00	725 000 132	tilia-garden.sro@seznam.cz	www.tiliagarden.cz
Václav Straka	Litvínovická 1492/10a, České Budějovice	370 01	602 272 848	info@stromovkacb.cz	
ZAHRADA Olomouc s.r.o.	Železniční 469/4, Olomouc	772 11	602 743 430	j.opravit@zahrada-olomouc.cz	www.zahrada-olomouc.cz
Zahradní Architektura Kurz s.r.o.	K Holému vrchu 1091, Praha	155 00	602 374 288	kurz@zakurz.cz	www.landscaping.cz
ZAHRADNÍ ARCHITEKTURA MARTINOV s.r.o.	Martinov 279, Kostelec n Labem	277 13	603 520 771	zahrarch@zahrarch.cz	www.zahrarch.cz
ZAHRADY HANYZ s.r.o.	Škrbeňská 558, Šenov	739 34	603 412 003	kuchar@zahrady-hanyz.cz	www.zahrady-hanyz.cz

ZAHRADNICKÁ PERSPEKTIVA

SZÚZ



PROFESNÍ VZDĚLÁVÁNÍ ČLENŮ SZÚZ

V těchto dnech dokončuje Svaz zakládání a údržby zeleně rozsáhlý vzdělávací projekt Zahradnická perspektiva. Projekt směřovaný na vzdělávání zaměstnanců členů SZÚZ zahrnoval 5 teoretických kurzů (Kvalifikovaný pracovník v péči o zeleň, Týmový asistent v oboru zahradní a krajinné tvorby, Stavbyvedoucí v zahradní a krajinné tvorbě, Kvalifikovaný stavitel koupacích jezírek, Historie a současnost zahradní a krajinné tvorby a 7 praktických dílen (Střešní zahrady, Dlažby z přírodního kamene, Schodiště a zídky z přírodního materiálu, Dlažby, schodiště a zídky z betonových prefabrikátů, Stavíme se dřevem, Budování závlah, Osvětlení v zahradě). Projekt trval tři roky a v rámci něj se uskutečnilo 352 školících dnů, tj. více než 70 týdnů. Znamenalo to rozpracovat navržená témata, oslovit lektory, připravit výukové materiály, najít místa pro konání kurzů, obstarat materiál pro praktické dílny, vytipovat místa pro konání odborných exkurzí a tisíce dalších úkonů.

Na hodnocení úspěšnosti projektu je ještě brzy. Především sami majitelé firem si musí vyhodnotit, zda účast jejich zaměstnanců v projektu zvýšila jejich konkurenceschopnost. Přínos pro samotné účastníky kurzů je nesporný. Ti, kteří vzdělávání absolvovali, mají dnes daleko širší uplatnění na trhu práce. V každém případě už teď víme, že kurzy prošlo téměř 600 lidí. Vytvořili jsme 12 vzdělávacích produktů, které budeme určitě dále modifikovat a rozvíjet.

ODBORNÉ EXKURZE

Posledními akcemi „Zahradnické perspektivy“ byly dvě odborné exkurze pro kurz „Stavbyvedoucí v zahradní a krajinné tvorbě“, a to ve dnech 16.–17. 10. 2013 (Morava) a 6.–7. 11. 2013 (Čechy). V rámci exkurze navštívili účastníci především díla, která se úspěšně umístila v předcházejících ročnících soutěže Park roku a Zahrada roku. Bylo potěšující, že všechny parky i zahrady, které jsme navštívili, si i po několika letech od realizace udržují vysokou kvalitu.

ZAHRADA VILY TUGENDHAT, BRNO
Zahrada u světoznámé funkcionalistické vily prošla stejně jako dům rozsáhlou obnovou, na jejíž realizaci se podílel jeden z členů SZÚZ – firma Zahradnické úpravy s.r.o. O úskalích, která sebou nese revitalizace zahrady takto exponované památky, vyprávěl účastníkům exkurze ředitel firmy Ing. Jan

Bartík. Zahrada je koncipována jako velmi přirozený a otevřený prostor zeleně, jemuž dominuje zatravněná louka. Koncepte domu i zahrady umožňuje pohled na panorama města a prostřednictvím zasouvací prosklené stěny hlavního obytného prostoru, z něhož je vstup přímo na terasu, propojuje dům s přírodou. Díky umístění ve svahu, rozmístění dřevin i díky popínavým rostlinám ve spodní části fasády působí stavba jako by byla zahalena zelení.

KVĚTNÁ ZAHRADA, KROMĚŘÍŽ

Kroměřížská Květná zahrada, známá též pod názvem Libosad, patří mezi nejvýznamnější zahradní díla v celosvětovém měřítku. Dnes je prakticky jediným představitelem takto komponovaného celku v Evropě. Areál zahrady provázel účastníky exkurze její vedoucí zahradník Ing. Pavel Bleša.

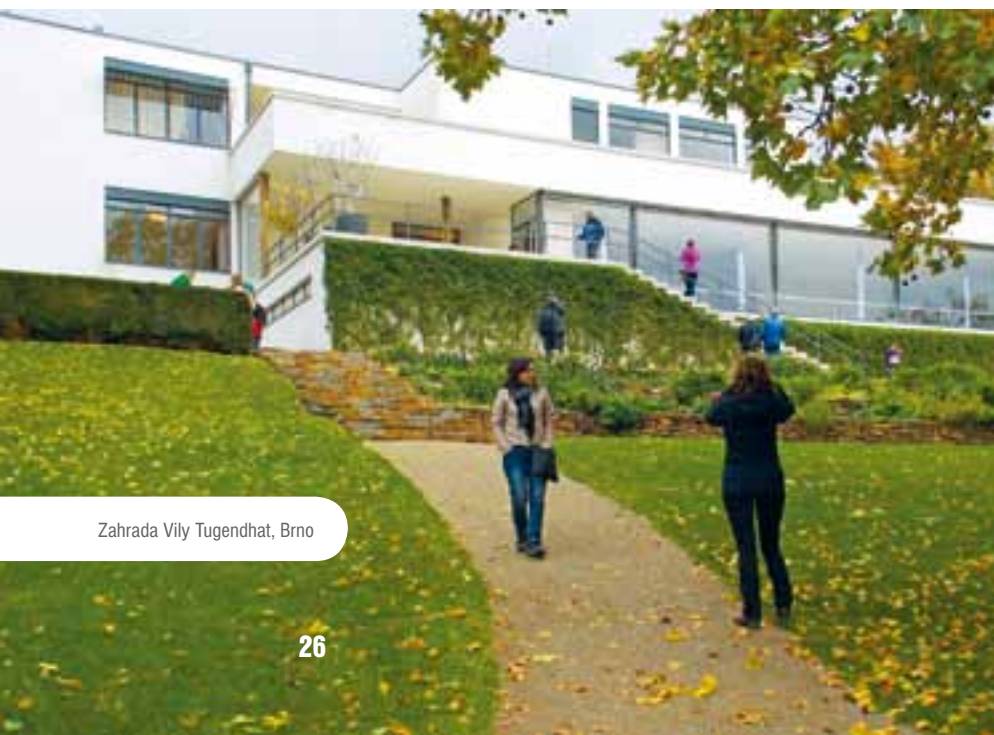


Rekonstrukce „Králičího kopce“, Kroměříž

Od roku 2010 vzniká v Kroměříži unikátní projekt Národního centra zahradní kultury, který si klade za cíl, vedle obnovy části obou zahrad, vytvořit metodické a vzdělávací centrum pro oblast obnovy a péče o historické zahrady v nadregionálním měřítku. V rámci této obnovy měli možnost účastníci exkurze vidět, jak se znovu staví „Králičí kopec“ a „Ptačinec.“

OLMOUC

Na druhý den exkurze, 17. 10. 2013, jsme připravili pro účastníky exkurze program ve spolupráci s firmou ZAHRADA Olomouc s.r.o. Odborným průvodcem byl zahradní architekt Ing. Radek Pavlačka, autor projektu



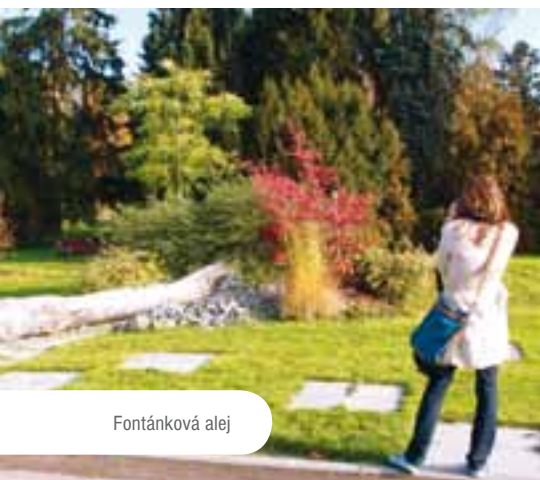
Zahrada Vily Tugendhat, Brno



Centrum sportu a zdraví OMEGA, Olomouc

PARK NA NÁBŘEŽÍ LUDVÍKA SVOBODY V PRAZE

Aby člověk pochopil, jak velký čin se podařil na vltavském nábreží Ludvíka Svobody, musí znát původní situaci. Nefunkční rozbité asfaltové plochy, přestálé přehuštěné porosty, nefunkční lavičky a pozůstatky dětských hřišť. Vyřešit tento prostor se podařilo Ateliéru zahradní a krajinářské architektury reprezentovaného Ing. Zdenkem Sendlerem a Ing. Václavem Babkou. Na projekční přípravě se podílelo 10 projektantů a projekčních kanceláří, na realizaci kromě hlavních dodavatelů (Sdružení Navatyp a.s. a Gabriel s.r.o.) dalších 18 subdodavatelů. Jedině díky



Fontánková alej

většiny navštívených děl. První zastávkou byla Fontánková alej ve Smetanových sadech v Olomouci, kde se v roce 2011 konala soutěž mladých zahradníků Lipová ratolest. Prohlídka pokračovala v Centru sportu a zdraví OMEGA, jehož sadové úpravy získaly v roce 2009 cenu Park roku a do vedle stojícího NH Hotels Olomouc. Větší část tohoto objektu tvoří střešní zeleň, kde nejvýznamnější je osa promenády a adventure golf. Úkolem projektu bylo rozmístit stanovený počet drah a vytvořit co nejpříjemnější prostor pro hosty hotelu. Střešní zahrady na objektu NH Hotels získaly v soutěži Park roku v roce 2011 Cenu profesora Machovce.

Další cesta vedla do Hranic, kde si účastníci prohlédli vítězný park a zahradu roku 2013, o kterých jsme psali v minulém čísle INSPIRACE.

LÁZNĚ TOUŠEŇ

Park, který zvítězil v soutěži Park roku 2011, jsem navštívili 6. 11. 2013. Přestože se již stmívalo, silně na nás zapůsobil genius loci zahrady, kterou projektovala i realizovala Zahradní architektura Martinov s.r.o. Autorům se podařilo zachovat a umocnit její



Park profesora Procházky, Lázně Toušeň

mimořádný potenciál. Komplexní obnovou zcela zdevastovaného a opuštěného areálu vznikl veřejný obecní park, skýtající možnost pořádání v něm kulturní a společenské akce, ve kterém dnes odpočívají občané, ale také návštěvníci přilehlých slatinných lázní Toušeň.

nadšení a vskutku osobnímu nasazení všech zúčastněných firem se podařilo vytvořit moderní městský prostor pro krátkodobou rekreaci pro všechny věkové kategorie. Park získal v roce 2008 cenu Park roku. Účastníci exkurze ocenili zejména nově vybudované FITNES hřiště pro dospělé. ■



Park na nábreží Ludvíka Svobody v Praze

SLOVO PŘEDSEDY PŘEDSTAVENSTVA SZÚZ

SZÚZ



PERSPEKTIVY VE SVĚTLE PROJEKTU „ZAHRADNICKÁ PERSPEKTIVA“. STANOVENÍ NEJÝHODNĚJŠÍ CENY A SPOKOJENOST.

Před třemi lety zahájil Svaz zakládání a údržby zeleně vzdělávací projekt „Zahradnická perspektiva“, který byl financován z prostředků ESF a státního rozpočtu ČR.

Jde o největší jednorázovou akci, kterou zatím SZÚZ organizoval a díky obětavé práci mnohých členů a naší kanceláře se blíží úspěšné ukončení projektu. Díky projektu přibyli ve členských firmách kvalifikovaní stavbyvedoucí, stavitelé koupacích jezírek či kvalifikovaní zahradníci. Umíme stavět zelené střechy nebo prvky drobné zahradní architektury, získali jsme další dovednosti, které můžeme využít, a mnozí také již využíváme, v našich firmách.

Zastavím se u **PERSPEKTIVY** v názvu našeho projektu. Jak se perspektivy vyplnily v našich firmách? Využijí údaje z firmy, kterou vlastním se svým společníkem. Tak například – do roku 2010 naše firma realizovala jednu zelenou střechu za dva až tři roky. V letech 2011-2013 jsme dělali zelených střech deset, takže vzdělávání v tomto směru pro nás bylo perspektivní. Společník tvrdí, že možná bychom dokonce bez vzdělávání ani ty střechy nedělali... Naše firma samostatně buduje jezírka a koupací jezírka, protože má díky projektu kvalifikované stavitelé jezírek. Sami dláždíme, umíme dělat štěrkové trávníky a téměř všichni ve firmě se cítíme při výkonu své profese sebevědoměji. Na školeních jsme se více poznali s kolegy z jiných firem, a tak víme, že všichni máme stejné starosti i radosti. Uvědomujeme si, že jsme na stejné lodi a to nejen majitelé firem, ale i strojníci, zahradníci, řemeslníci či administrativní pracovníci. Více spolupracujeme, víme, s kým se můžeme poradit o konkrétním problému, někdy chce zase kolega radu od nás. Přesto společník při kontrole nákladů prohlásil, že vzdělávání byla jednoznačně největší investice naší firmy za poslední tři roky. Společník i já však věříme, že šlo o investici správnou, že vzdělání tolika spolupracovníků bychom za tak málo peněz bez grantu a bez SZÚZ

nemohli dosáhnout. A oba jsme spokojeni, že investice se v ekonomice firmy již kladně začaly projevovat v průběhu vzdělávání a zdá se, že se vyplácí čím dál více.

Krátce se zastavím u pojmu **spokojenost**. Čím více života (a zkušeností) mám za sebou, tím jsem si jistější, že jde o klíčový stav myslí člověka, aby mohl být takzvaně šťastný. Velice zajímavě se spokojenost probírala na semináři „Kalkulace ceny“, který byl rovněž součástí projektu Zahradnická perspektiva. Přišel jsem s otázkou: „Jaká je správná (dobrá, spravedlivá) kalkulace ceny pro zhotovení sadovnického díla?“ V následující diskusi jsme zformulovali tuto odpověď: Je to taková kalkulace, kdy jsou s výši ceny SPOKOJENY tyto subjekty:

Rostliny, které mohou být nakoupeny v odpovídající velikosti a kvalitě, mohou být kvalitně zasázeny a kvalitně pěstovány tak, aby naplnily, co se od nich očekává. (Je zajímavé, že na spokojené rostliny si většina kolegů vzpomněla až na 4. místě, přitom pro zahradníky by měly být samozřejmě na místě prvním.)

Firma, která dílo zhotoví, za cenu, která ji umožní provést dílo kvalitně a zároveň generovat potřebné prostředky na řádné zaplacení všech vstupů, tak aby byli spokojeni **zaměstnanci a subdodavatelé**, a ještě zbude nějaký zisk na další rozvoj firmy. (Vlastní firmu měli téměř všichni na prvním místě, zaměstnanci a subdodavatele do řady spokojených subjektů kolegové zařadili až po delší diskusi) **Zákazník** (investor), který za dílo zaplatí cenu, jakou považuje za přiměřenou. (Zákazníka kolegové nejčastěji řadili za svoji firmu, ctíme-li však podnikatelské poučky, musí být rozhodně před vlastní firmou – stará podnikatelská pravda zní „Spokojený zákazník=spokojený dodavatel“)

Stát, který z obrátů, zisku a vyplacených mezd získá svůj díl – daně. (U subjektu stát byla diskuze dlouhá, ale nakonec jsme se přece jen shodli.)

U posledního subjektu se mi spojí klíčové pojmy tohoto příspěvku – PERSPEKTIVA a SPOKOJENOST. Jeden z nejmladších (nejperspektivnějších) účastníků totiž prohlásil, že správná výše ceny je taková, kdy s ní bude spokojena konkurence. Přiznávám, že mě i některé kolegy tímto názorem nejprve trochu zaskočil, ale nakonec musím, alespoň za sebe, říct, že s tímto názorem mladého a PERSPEKTIVNÍHO kolegy jsem velmi SPOKOJEN. ■



SVAZ
ZAKLÁDÁNÍ
A ÚDRŽBY ZELENĚ

PRAHA

Boušek s.r.o.

Poděbradská 186/56, 180 66 Praha 9
Tel.: 602 368 385, fax: 281 866 025
e-mail: bousekzahrady@seznam.cz,
www.bousekzahrady.cz

GARPEN – zahradní architektura a služby

U Skalky 16, 181 00 Praha 8
Tel.: 233 542 925, fax: 233 542 925
e-mail: info@garpen.cz, www.garpen.cz

Imramovský – vegetační úpravy s.r.o.

Mladoboleslavská 489, 190 17 Praha 9
Tel./fax: 286 856 003
e-mail: imramovsky@imramovsky.cz, www.imramovsky.cz

KEJHA-SUK, zahradnické služby

Malostranské nám. 2, 118 00 Praha 1
Tel./fax: 241 062 406, 603 869 007, 602 373 589,
603 428 118, e-mail: zahradnici@volny.cz
www.volny.cz/zahradnici

Lege Artis zahrady s.r.o.

Keltů 920, 165 21 Praha 6, Tel.: 776 667 540
e-mail: info@LA-zahrady.cz, www.LA-zahrady.cz

OK GARDEN s.r.o.

Sládkovičova 1233/21, 142 00 Praha 4
Tel./fax: 233 900 423, 602 354 304
e-mail: okgarden@volny.cz, www.okgarden.cz

Richard Čech

Drahelická 205/7, 19015 Praha – Satalice
mob: 605 481 807, e-mail: richardzahradnik@seznam.cz
www.zahradnictvicech.

Tilia Garden s.r.o.

Olšanská 54/3, 130 00 Praha, Tel.: 725 000 132,
e-mail: tilia-garden.sro@seznam.cz, www.tiliagarden.cz

WEISS & WILD, s.r.o.

Konojedská 41, 100 00 Praha 10, Tel.: 603 924 117,
e-mail: ivoweiss@seznam.cz, www.weissawild.cz

Zahradní Architektura Kurz, s.r.o.

K Holému vrchu 1091, 155 00 Praha 5
e-mail: info@zakurz.cz, www.landscaping.cz

Zdeněk Hradilák –

Jasan zahradnické práce

Na okraji 230/58, 162 00 Praha 6
Tel.: 602 229 908, e-mail: hradilak@volny.cz

STŘEDOČESKÝ KRAJ

Acre SPOL. S R.O.

Střížkovská 2426/1, 180 00 Praha 8
tel.: 283 841 050, 603 844 990
e-mail: info@acre.cz, www.acre.cz

Arbosana zahradní architektura

Kytín 162, 252 10 Mníšek pod Brdy, Tel.: 603 802 855
e-mail: arbosana@volny.cz, www.arbosana.cz

BAOBAB péče o zeleň, s.r.o.

Alšova 5/3, 252 62 Únětice
Tel.: 224 319 917, fax: 224 320 079
e-mail: baobab@baobab.cz, www.baobab.cz

Ing. Pavel Lehovec – zahradnictví

Říčanská 77, 252 43 Průhonice
Tel.: 267 750 492, mail: pavel-lehovec@seznam.cz

SEZNAM ČLENŮ SVAZU ZAKLÁDÁNÍ A ÚDRŽBY ZELEŇ

Ing. Jaroslav Štěpán

Kolínská 136, 29001 Poděbrady, Tel.: 603 413 331
e-mail: info@zahradnictvistepan.cz
web: www.zahadnictvistepan.cz

LandART Atelier

Karlovotýnská 49, 25216 Nučice, mob: 775 188 891
e-mail: landart@seznam.cz, www.landart.cz

Lukáš Rajtr

Dřevčice 65, 250 01 Brandýs nad Labem
mob.: 608 927 158, e-mail: rajtr.l@seznam.cz

Pavel Lisý – Zahrada Lisý

Popovice 113, 267 01 Králův Dvůr, Tel./fax: 311 638 063
e-mail: zahradalisyl@iol.cz, www.zahradalisyl.cz

Petr Kaše – zahradnické služby

Masarykovo nám. 18, 25401 Jílové u Prahy
Tel.: 603 779 985, mail: info@zahradnickesluzby.cz

VLASATÝ s.r.o.

Baarova 192, 252 25 Jinočany, tel. 604 342 471
e-mail: t.vlasaty@seznam.cz, www.malus.cz

ZAHRADNÍ ARCHITEKTURA MARTINOV s.r.o.

Martinov 279, 277 13 Kostelec nad Labem
Tel.: 603 520 771, fax: 326 905 120
e-mail: zahrarch@zahrarch.cz
www.zahrarch.cz

JIHOČESKÝ KRAJ ARBORES CZ, s.r.o.

Ke Sřelnici 184, 397 01 Písek
Tel.: 776 851 998, 777 345 068
e-mail: keclick@arbores.cz, www.arbores.cz

Česká zahrada K + P

M. Krškové 682, 391 81 Veselí nad Lužnicí
Tel.: 606 623 669, e-mail: ceskazahrada@centrum.cz,
www.ceskazahrada-kp.cz

Ing. Hana Chvalová

Zámecká zahrada Čimelice, 398 04 Čimelice
Tel.: 382 228 192, e-mail: info@zahradacimelice.cz
www.zahradacimelice.cz

Ing. Jiří Hájek – ZAKLÁDÁNÍ ZAHRAD

Olešná 82, 398 43 Bernartice
Tel./fax: 382 587 193, 602 463 562
e-mail: jiri-hajek-ml@seznam.cz, www.zahrady-hajek.cz

Ing. Pavel Chlouba

Budějovická 476, 373 12 Borovany
Tel.: 387 981 378, 606 769 759
e-mail: chlouba@najihu.cz, www.fotoflora.cz

Michal Vránek

Blatské sídliště 589, 391 81 Veselí nad Lužnicí
Tel./fax: 381 582 689, 602 425 669
e-mail: michal.vranek@quick.cz, www.vranek.cz

Václav Straka

Litvínovická 1492/10a, 370 01 České Budějovice
Tel.: 602 272 848, fax: 387 203 600
e-mail: info@stromovkacb.cz

ZAHRADNÍ ARCHITEKTURA TÁBOR spol. s r.o.

Beranova Lhota 10, 391 37 Chotoviny
kancelář-Chýnovská 344, 390 02 Tábor
Tel./fax: 383 835 202, 606 744 745
e-mail: slepicka@zahradytabor.cz
www.zahradytabor.cz

PLZEŇSKÝ KRAJ

Jan Papež – Zahrady s duší

Jungmannova 614, 33901 Klatovy
mob: 776 663 660, e-mail: zahradysdusi@centrum.cz

LAND ART . CZECH s.r.o.

326 00 Plzeň Jablonského 626/11
Tel.: 602 452 922, landart.czech@seznam.cz
www.landartczech.cz

KARLOVARSKÝ KRAJ

Zahrada Teplá – Ing. Petr Šindelář

Klášteř Teplá, 364 61 Teplá
Tel.: 353 392 275, fax: 353 392 500
e-mail: info@zahradatepla.cz
www.zahradatepla.cz

Zahradní a parková spol. s r.o.

Chebská 252, 353 01 Mariánské Lázně
Tel.: 354 622 135, fax: 354 622 135
e-mail: info@zahradaml.cz, www.zahradaml.cz

ÚSTECKÝ KRAJ

EKODENDRA s.r.o.

Straky 46, 417 42 Zabrušany
Tel.: 417 821 733, fax: 417 822 008
e-mail: ekodendra@ekodendra.cz
www.ekodendra.cz

Gabriel s.r.o.

České Kopisty 208, 412 01 Litoměřice
Tel.: 416 733 244, fax: 416 731 627
e-mail: gabriel@gabriel.cz, www.gabriel.cz

GardenLine s.r.o.

Šeříková 405/13, 412 01 Litoměřice
Tel.: 777 104 937, fax: 416 532 656
e-mail: skrivanek@garden-line.eu
www.garden-line.eu

GRÜNER, s.r.o.

Kamýcká 503/19A, 412 01 Litoměřice
Tel./fax: 416 732 037, 602 409 918
e-mail: martin.gruner@gruner.cz
www.gruner.cz

JINÁ ZAHRADA s.r.o.

Ústecká ul., 403 17 Chabařovice
mob.: 606 094 474, e-mail: Ing.jiri.bartos.seznam.cz
www.jinazahrada.cz

Jirmus zahradnické služby s.r.o.

Hlinná č.p.8, 412 01 Litoměřice
Tel.: 606 816 572, e-mail: info@zahrady-jirmus.eu
www.zahrady-jirmus.eu

Petr Neumann, DiS

Polní 733/20, 408 01 Rumburk
mob: 604 279 242,
e-mail: zahradnikscharakterem@seznam.cz

Tomáš Pavka – Land Art

Dlouhá 415, 417 42 Krupka
Tel.: 608 517 989,
e-mail: t.pavka@land-art.cz
www.land-art.cz

LIBERECKÝ KRAJ

DIKÉ ZAHRADY s.r.o.

463 46 Příšovice 224, Tel.: 604 204 835
e-mail: zahrady@dike-centrum.cz
www.dike-zahrady.cz

KRÁLOVEHRADECKÝ KRAJ

GRAS spol. s.r.o.

Úpská 340, 542 24 Svoboda nad Úpou
Tel.: 603 775 000, 603 900 777
e-mail: info@gras.cz, www.gras.cz

Ing. Jiří Stolín

Horní 210, 503 21 Stěžery, Tel.: 602 116 415
e-mail: jiri.stolin@volny.cz

PEKVIZ spol. s.r.o.

Pražská 1435, 543 01 Vrchlabí
Tel.: 602 361 033, fax: 499 424 005
e-mail: pekviz@volny.cz
www.vychodo.ceskestavby.cz

PARDUBICKÝ KRAJ

Ekogreen, s.r.o.

Lány na Důlku 10, 533 31 Pardubice
Tel./fax: 466 971 089
e-mail: ekogreen@ekogreen.cz, www.ekogreen.cz

Ing. Karel Kratěna

Hálkova 2209/15, 568 02 Svitavy
Tel.: 603 149 672
e-mail: karel@kratena.cz, www.kratena.cz

Jan Vavřín – ARS

Peciny 265, 570 01 Litomyšl
Tel./fax: 461 614 578
e-mail: ars@ars-vavrin.cz, www.ars-vavrin.cz

VYSOČINA

ARS VIRIDIS s.r.o.

Perk 70, 675 22 Stařeč, Tel.: 731 474 420
email: arsviridis@arsviridis.cz
www.arsviridis.cz

EKOIMPEX Vysočina s.r.o.

Javorová 2262, 393 01 Pelhřimov
Tel.: 607 915 125,
e-mail: neckarova@ekoimpex.cz
www.ekoimpex.cz

PARK sadovnické

a krajinářské úpravy s.r.o.

Je Dukovany, 675 50 Je Dukovany
Tel./fax: 561 105 636, 777 326 185
e-mail: park@trebicsko.com
www.park.trebicsko.com

ZAHRADY LAURUS – Ing. Eva Hegerová

Hybrálec 128, 586 01 Jihlava
Tel.: 604 128 478,
e-mail: eva.hegerova@centrum.cz
www.zahradylaurus.cz
Zahradnické úpravy s.r.o.
Žerotinova 112, 675 01 Náměšť nad Oslavou
Tel./fax: 568 620 745
e-mail: bartik@zahradnickeupravy.cz

3D – Zahrady s.r.o.

Řečice 145, 592 33 Radešinská Svratka
Tel.: 774 589 539
e-mail: projekce@3d-zahrady.cz
www.3d-zahrady.cz

JIHOMORAVSKÝ KRAJ

Agrostis Trávníky, s.r.o.

Npor. Krále 16, 683 01 Rousínov
Tel./fax: 517 370 607, 732 687 628
e-mail: agrostis@agrostis.cz, www.agrostis.cz

BELLIS BRNO s.r.o.

Marie Hübnarové 24, 621 00 Brno
Tel./fax: 549 275 768, e-mail: bellis.brno@volny.cz

Ekostavby Brno, a.s.

U Svitavy 2, 618 00 Brno
Tel.: 548 128 274, fax: 548 128 275
e-mail: ekostavby@ekostavby-brno.cz
www.ekostavby.cz

HORTISCENTRUM

Komenského 220, 667 01 Židlochovice
Tel.: 547 231 040, fax: 547 238 711
e-mail: hortis@hortis.net, www.hortis.net

Ing. Jiří Vrbas – „KVĚT“

Nádražní 155, 664 08 Blažovice, Tel./fax: 544 243 854
e-mail: vrbas@vrbas.cz, www.vrbas.cz

Ing. Josef Zapletal

Za humny 288, 664 46 Prácheň
Tel.: 603 412 275, 547 219 307
mail: zapletal@zahradyzapletal.cz, www.zahradyzapletal.cz

Ing. Petr Klíma, Ph.D.

Drobného 316/56, 602 00 Brno
Tel.: 603 950 930, e-mail: klima.zahradnik@seznam.cz
www.petrklima.cz

Ivo Diviš – zahradnické služby

Chaloupky 89, 624 00 Brno
Tel.: 602 770 831, 541 223 309
e-mail: ivodivis@seznam.cz, www.zahrady-divis.cz

Josef Janků

Arboretum – Šmelcovna 3, 680 01 Boskovice
Tel./fax: správa 516 453 071,
gardencentrum 602 173 939,
Provoz Dobříš – ulice Pražská, Dobříš 263 01,
Tel.: 602 383 767
e-mail: arboretum@smelcovna.cz
www.smelcovna.cz

KAISLER s.r.o.

Měřičkova 48, 621 00 Brno
Tel./fax: 541 228 032, 603 949 529
e-mail: kaisler@kaisler.cz, www.kaisler.cz

Kavyl spol. s.r.o.

Mohelno 452/1, 675 75 Mohelno,
Tel./fax: 541 243 986
e-mail: brno@kavyl.cz, www.kavyl.cz

Přírodní stavby, zahradní architektura**– Ing. Vojtěch Haláček**

Stříbský mlýn 5/6, 664 91 Ivančice
Tel.: 602 676 427, e-mail: info@qetiny.cz
www.zahradniarchitektura.cz

RAINING service s.r.o.

683 04 Drnovice 79
Tel.: 724 418 171, e-mail: raining@zavlaha.eu
www.zavlaha.eu

OLOMOUCKÝ KRAJ**ZAHRADA Olomouc s.r.o.**

Železniční 469/4, 772 11 Olomouc
Tel.: 585 315 022, fax: 585 315 023
e-mail: kancelar@zahrada-olomouc.cz
www.zahrada-olomouc.cz

ZLÍNSKÝ KRAJ**ACRIS zahrady s.r.o.**

Slunečná 4548, 760 01 Zlín, Tel.: 604 460 786
e-mail: info@acris.cz, www.acris.cz

ARBOREA Březová, s.r.o.

Březová 96, 763 15, Tel./fax: 577 983 342
e-mail: arborea@volny.cz
www.arboreabrezova.cz

FLORSTYL s.r.o.

Panská 25, 686 04 Kunovice
Tel.: 576 514 082-4, e-mail: florstyl@florstyl.cz
www.florstyl.cz

Zábojník – contractors, s.r.o.

Jeřabinová 1424, 768 61 Bystřice pod Hostýnem
Tel.: 573 379 451, fax: 573 379 455
e-mail: v.zabojnik@centrum.cz,
www.prirodnimaterialy.cz

MORAVSKOSLEZSKÝ KRAJ**David Mičan – Zahrada M**

Aleje 66/421, 725 28 Ostrava – Hošťálkovice
Tel.: 595 059 154, e-mail: info@zahradam.cz
www.zahradam.cz

DVOŘÁK LESY, SADY, ZAHRADY s.r.o.

Jahodová 782, 725 29 Ostrava – Petřkovice
Tel.: 596 131 358, e-mail: info@b-dvorak.cz
www.b-dvorak.cz

Ing. Kristián Korner

Hřbitovní 356, 711 00 Ostrava-Koblov
Tel.: 731 157 981, e-mail: tomas@korner.cz
web: www.korner.cz

Ing. Libor Vavřík – zahradnictví, sadové úpravy

Metylovská 979, 739 11 Frýdlant nad Ostravicí
Tel./fax: 558 677 304
e-mail: info@zahradnictvi-vavrik.cz
www.zahradnictvi-vavrik.cz

Ing. Martin Závodný

Lískovecká 2867, 738 01 Frýdek Místek
Tel.: 777 887 391, 558 402 150
mail: zavodny@email.cz

Ivánek – Zeman, v.o.s.

Žabeň 55, 738 01 Žabeň
Tel.: 558 655 441, fax: 558 655 443
e-mail: ivanek@ivanek-zeman.cz
www.ivanek-zeman.cz

Pavčina Florová, DiS.

Maxima Gorkého 49, 794 01 Krnov
Tel. 604 943 009
Email: info@zahradaflo.cz, www.zahradaflo.cz

TALPA – zahradnické služby s.r.o.

U Hájenky 325, 735 14 Orlová – Lutyně
Tel.: 596 514 257, fax: 596 516 930
e-mail: talpa@iol.cz

Zahradnictví Šimková, s.r.o.

Bystřice č. 1139, 739 95 Bystřice nad Olší
Tel.: 777 004 752, fax: 558 352 151
e-mail: simka@volny.cz
www.zahradnictvi-simkova.cz

ZAHRADY HANYZ s.r.o.

Škrbeňská 558, 739 34 Šenov, Tel.: 603 412 003
e-mail: hanyz@seznam.cz, www.zahrady-hanyz.cz

Zámecký dvůr s.r.o.

U statku 301/1, 736 01 Havířov – město
Tel.: 596 815 193, e-mail: kotula@volny.cz
www.volny.cz/kotula/

PŘIDRUŽENÝ ČLEN**Mendelova univerzita v Brně**

Botanická zahrada a arboretum
Zemědělská 1, 613 00 Brno
Tel.: 545 223 606, fax: 545 223 693
e-mail: arboretum@mendelu.cz, www.mendelu.cz/arboretum

SOŠ zahradnická a SOU Rajhrad

Masarykova 189, 664 61 Rajhrad
Tel.: 547 426 311, fax: 547 426 310
e-mail: knazik@skolarajhrad.cz, www.skolarajhrad.cz

Střední škola zahradnická Litomyšl

T. G. Masaryka 527, 570 01 Litomyšl
Tel.: 461 612 013, fax: 461 611 060
e-mail: szas.litomysl@lit.cz, www.szas.lit.cz

**Vyšší odborná škola zahradnická
a Střední zahradnická škola Mělník**

Na Polabí 411, 276 01 Mělník
Tel.: 315 623 023, fax: 315 623 009
e-mail: skola@zas-me.cz, www.zas-me.cz

ZOO Jihlava

Břežinovy sady 4372/10, 58601 Jihlava
Komplexní péče o zeleň a zahradní tvorbu
mob.: 731 653 817, smidova@zoojihlava.cz
www.zoojihlava.cz

MIMOŘÁDNÝ ČLEN**MGM Žilina s.r.o.**

Obežná 7, 010 08 Žilina, Slovenská republika
Tel.: +421 415 652, fax: +421 415 652 427
e-mail: mgm@mgmzilina.sk, www.mgmzilina.cz

T-TAKÁCS, s.r.o.

Hlavná 152, 900 29 Nová Dedinka, Slovenská republika
Tel.: +421 905 645 135, e-mail: agro@takacs.sk
www.takacs.sk

OBCHODNÍ ČLEN**ARBOEKO s.r.o.**

Bedřicha Smetany 230, 27742 Obříství
Tel.: 315 683 151, e-mail: arboeko@arboeko.com
www.arboeko.cz

Agrocar s.r.o.

Na Vápenkách 381, 74221 Koprivnice
mob: 777 118 998 (M.Hrubý)
e-mail: info@agrocar.cz, www.agrocar.cz

AGRO CS a.s.

Říkov 265, 552 03 Česká Skalce
Tel.: 491 457 227
e-mail: agrocsc@agrocsc.cz, www.agrocsc.cz

BB com s.r.o.

Kunčická 465, 561 51 Ústí nad Orlicí
Tel.: 465 612 584, Fax: 465 621 401
e-mail: bbcom@bbcom.cz, www.bbcom.cz

DuPont CZ s.r.o.

155 00 Praha, Pekařská 14/628
Tel.: 257 414 111, sona.krausova@dupont.com
www.dupont.cz

Kloboucká lesní s.r.o.

Šumavská 1, 602 00 Brno 2
Tel.: 518 387 131, 606 774 499
e-mail: slovak@klobouckalesni.cz, www.klobouckalesni.cz

Milan Valášek – miVAL

Sakařova 979, 530 03 Pardubice
Tel.: 466 415 565, 602 412 829
e-mail: mvalasek@volny.cz, www.mival.cz

Ing. Renata Pešičková – PERENY

294 74 Hlavenec 79
Tel.: 326 971 914, Fax: 326 972 062
e-mail: pereny@pereny.cz, www.pereny.cz

RAŠELINA a.s.

Na pískách 488/II, 392 18 Soběslav
Tel.: 381 205 301, fax: 381 205 302
e-mail: sekretariat@raselina.cz, www.raselina.cz

SEED SERVICE s.r.o.

Rokycanova 114/IV., 566 01 Vysoké Mýto
Tel.: 465 420 203, e-mail: seedservice@seedservice.cz
www.seedservice.cz

stav k 9. 12. 2013
WWW.SZUZ.CZ



pour féliciter 2014

**SEDNĚTE SI
ZASTAVTE SE
USMÍVEJTE SE
ZAPOMĚŇTE
NA STAROSTI**

**V PARCÍCH A ZAHRADÁCH,
KTERÉ JSME PRO VÁS
VYTVOŘILI**

ČLENOVÉ SZÚZ

ČASOPIS INSPIRACE VYCHÁZÍ OD ROKU 2005



**SVAZ
ZAKLÁDÁNÍ
A ÚDRŽBY ZELENĚ**

Chcete li dostávat časopis Inspirace zdarma i v roce 2014

ZAREGISTRUJTE SE K ODBĚRU ČASOPISU

na adrese: www.szuz.cz >> Publikace >> Inspirace

ELIET

GARANCE DLOUHOLETÉ SPOLEHLIVOSTI

Štěpkovače
Vertikutátory
Secí a dosévací stroje
Odřezávače a vyrývače hran trávníku
Foukače - vysavače listí

mobilní štěpkovače

- potřebný nižší výkon motoru
- široká řezná plocha
- zpracování téměř všech organických látek
- podlouhý tvar štěpky pro rychlejší kompostování
- vysoká užitná hodnota
- snadná a nenákladná údržba
- mobilita a manévrovatelnost se strojem



princip sekery* ELIET

vertikutátory

- robustní provedení
- permanentně ostré nože - PSM technologie TM
- kvalitní pojzdová kola
- vertikální napínání řemene prodlužující jeho životnost
- plynulá regulace hloubky vertikutace
- volba nožů: pevné, volné, dvojité



odřezávače hran trávníku

- přesný a čistý řez
- nastavení úhlu nože
- nastavitelná pracovní hloubka
- volba nožů: rovný, 8-zubý

kombinované secí stroje

- vysoká kvalita výsevu
- štěrbinový secí aplikátor
- nastavení výsevu a hloubky vibračních bran
- zapracování osiva do zeminy



Vyzkoušejte si stroje ELIET ve Vašem provozu.
Dohodněte si s námi termín nezávazného předvedení.

ELIET 800.990.600

ELIET
Harmonie v přírodě

AGROCAR s.r.o.
obchodní zastoupení ELIET EUROPE nv, Belgie v ČR
Tel. +420 556 802 752, fax +420 556 802 753
e-mail: info@eliet.cz
Internet: www.eliet.cz